



BYD DOLPHIN

MANUTENÇÃO E GARANTIA



O veículo DOLPHIN da BYD foi fabricado com avançada tecnologia e sob os mais rigorosos padrões de controle de qualidade. Porém, a manutenção periódica, nos termos mencionados a seguir, é necessária para garantir que o veículo DOLPHIN funcione de maneira eficiente e apropriada.

As inspeções e manutenções do veículo devem ser efetuadas em uma concessionária autorizada BYD de acordo com o plano de manutenção contido neste manual, que também apresenta os registros das manutenções onde devem ser assinaladas todas as manutenções efetuadas no veículo.

Se for necessário efetuar os serviços de manutenção recomendados, lembre-se de que os técnicos da sua concessionária autorizada BYD foram especialmente treinados para oferecer todos os serviços de manutenção e reparos dos muitos sistemas exclusivos de seu veículo DOLPHIN.

Para sua segurança, realize todas as inspeções e manutenções listadas para manter seu veículo DOLPHIN em boas condições. Se constatar alguma anomalia (tais como, ruído, odor, fluido de freio insuficiente, resíduos de fluido no chão etc.), faça a inspeção do veículo em uma concessionária autorizada BYD.

Este manual de manutenção e garantia deve ser entregue com o veículo em caso de revenda, pois será de grande utilidade para o próximo proprietário.

A concessionária autorizada BYD terá a maior satisfação em ajudá-lo a manter e conservar seu veículo em ótimas condições de funcionamento e em responder quaisquer dúvidas existentes.

ÍNDICE

MANUTENÇÃO E SERVIÇOS.....	2
Plano de manutenção	2
Prevenção contra corrosão no veículo.....	9
Dicas de manutenção para superfícies pintadas.....	10
Lavagem do veículo	11
Limpeza do Interior	12
Manutenção "faça você mesmo"	15
Armazenamento do veículo	17
Capô	18
Líquido de arrefecimento.....	19
Sistema de freio	19
Lavador.....	20
Sistema de ar-condicionado	20
Palhetas do limpador.....	21
Pneu	22
Componentes elétricos	26
Fusíveis.....	27
Meio ambiente	32
GARANTIA	34
Introdução.....	35
Informações sobre a garantia	37
Limitações da garantia.....	39
Cancelamento da garantia	40
Operação e manutenção	43

MANUTENÇÃO E SERVIÇOS

PLANO DE MANUTENÇÃO

- O plano de manutenção é preparado para garantir a estabilidade da direção, reduzir problemas e oferecer uma experiência de condução segura e econômica ao usuário.
- Consulte o plano de manutenção para obter os intervalos de manutenção planejada que dependem das leituras do odômetro ou dos intervalos de tempo, o que ocorrer primeiro.
- Uma vez realizado no intervalo de tempo necessário, qualquer item de manutenção também deve ser realizado no mesmo intervalo de tempo da próxima vez.
- As mangueiras de borracha (para o sistema de arrefecimento/aquecimento e o sistema de freio) devem ser verificadas por um técnico profissional conforme o plano de manutenção.
- Todos os itens de manutenção listados são muito importantes. O intervalo de manutenção de cada item é fornecido no plano de manutenção. Substitua imediatamente as mangueiras degradadas ou danificadas.
- Todos os itens de manutenção necessários para sempre manter seu veículo no melhor estado de operação são listados no plano de manutenção regular.

⚠ ATENÇÃO

- Faça a manutenção do veículo em intervalos regulares de acordo com os requisitos no *Manual de Manutenção e Garantia* da BYD Auto.

Requisitos do plano de manutenção

A manutenção deve ser realizada no veículo normalmente de acordo com o plano de manutenção.

Se o veículo for operado sob uma ou mais das seguintes condições especiais, alguns itens de manutenção devem ser observados com mais frequência.

- Condições da via
 - Ao dirigir em uma estrada esburacada/enlameada ou uma estrada coberta por neve derretida;
 - Ao dirigir em uma estrada de terra.
- Condições de condução
 - Quando o veículo é rebocado ou quando um suporte superior é usado.
 - Quando o veículo é conduzido repetidamente por distâncias curtas de 8 km e/ou quando a temperatura externa estiver abaixo de zero.
 - Quando o veículo é mantido em marcha lenta por um longo período de tempo e/ou é conduzido por uma longa distância em baixa velocidade, como viaturas de polícia, táxis ou vans de entrega.

Plano de manutenção

Por quilometragem e meses de manutenção do veículo, o que ocorrer primeiro.

Item	Intervalo de manutenção
Verifique e aperte os parafusos de fixação do chassi	Faça a verificação a cada 12 meses ou 20.000 km. Se houver qualquer dano anormal, faça a substituição.
Verifique o pedal do freio e o interruptor do EPB	Faça a verificação a cada 24 meses ou 20.000 km. Sob condições de uso severo, faça a verificação a cada 12 meses ou 20.000 km.
Verifique as pastilhas e os discos de freio	Faça a verificação a cada 12 meses ou 20.000 km.
Verifique a tubulação e as mangueiras do sistema de freio	Faça a verificação a cada 12 meses ou 20.000 km. Sob condições de uso severas, faça a verificação a cada 12 meses ou 20.000 km.
Verificar os pinos guia do conjunto da pinça de freio	Faça a verificação pela primeira vez em 12 meses ou 20.000 km, e então faça a verificação a cada 24 meses ou 40.000 km.
Verifique o volante de direção e a alavanca seletora de marchas	Faça a verificação a cada 12 meses ou 20.000 km.
Verificar a coifa do eixo de transmissão	Faça a verificação a cada 12 meses ou 20.000 km.
Verifique a junta esférica e a coifa	Faça a verificação a cada 12 meses ou 20.000 km.
Verificar as suspensões dianteira e traseira	Faça a verificação a cada 12 meses ou 20.000 km.
Verifique o limitador da porta. Remova a poeira do tirante com um pano macio e úmido e aplique 0,3 ~ 0,8 g de graxa no local de rebatagem do tirante e no eixo rotativo	Faça a verificação a cada 12 meses ou 20.000 km.
Verificar os pneus e a calibração da pressão dos pneus (incluindo TPMS)	Faça a verificação a cada 12 meses ou 20.000 km.
Verifique o alinhamento das rodas dianteiras e traseiras	Faça a verificação a cada 12 meses ou 20.000 km.
Rodízio dos pneus (verifique a pressão do ar e o estado dos pneus pelo menos uma vez por mês)	Inspeção de manutenção periódica: Verifique e faça o rodízio a cada 10.000 km.
Verifique se há folga no rolamento da roda	Faça a verificação a cada 12 meses ou 20.000 km.
Verificar o nível do líquido de arrefecimento no reservatório de expansão	Faça a verificação a cada 12 meses ou 20.000 km.
Substituir o anticongelante do motor de tração	Substitua por um líquido de arrefecimento de longa ação, orgânico e ácido uma vez a cada 4 anos ou a cada 100.000 km (o que ocorrer primeiro).
Verifique o fluido dos freios	Faça a verificação a cada 12 meses ou 20.000 km.
Substituição de fluido de freio	Substituir a cada 2 anos ou a cada 40.000 km
Verificar os DTCs no veículo (limpar dados após registrá-los)	Faça a verificação a cada 12 meses ou 20.000 km.

Item	Intervalo de manutenção
Verifique o suporte da bateria de tração, a blindagem, o para-choques e o torquedo ponto de montagem (QH)	Faça a verificação a cada 12 meses ou 20.000 km.
Teste de capacidade e calibragem	A cada 70.000 km ou 6 meses
Verificar e substituir o óleo das engrenagens na transmissão	Substituir o óleo da transmissão a cada 24 meses ou a cada 40.000 km rodados.
Verificar se o trem de força tem algum vazamento de fluido e solavancos	Faça a verificação a cada 12 meses ou 20.000 km.
Verificar se o chicote de alta tensão ou o conector estão soltos ou foram removidos	Faça a verificação a cada 12 meses ou 20.000 km.
Verificar se a parte externa do módulo de alta tensão está deformada e se existe algum fluido ou óleo	Faça a verificação a cada 12 meses ou 20.000 km.
Verificar se existe deterioração ou objetos estranhos nos terminais do conector de carregamento	Faça a verificação a cada 12 meses ou 20.000 km.
Substituir o líquido de arrefecimento da bateria (QH)	Substitua o líquido de arrefecimento da bateria pela primeira vez quando o veículo tiver 2 anos/ 40.000 km rodados (o que ocorrer primeiro). Depois disso, substitua-o uma vez a cada 2 anos/100.000 km (o que ocorrer primeiro).
Verifique o filtro de carvão ativado de alta eficiência (se disponível)	Verifique regularmente todos os anos ou a cada 20.000 km, exceto no primeiro ano, e substitua-o se necessário; Em más condições de trabalho, verifique a cada 6 meses e substitua-o se necessário
Verifique a tela do filtro quanto ao detector rápido de PM2.5 (se houver)	Verifique regularmente todos os anos ou a cada 20.000 km, exceto no primeiro ano, e substitua-o se necessário; Em más condições de trabalho, verifique a cada 6 meses e substitua-o se necessário

DICA

Para manter a bateria de tração em sua melhor condição, é necessário executar uma recarga completa seguida de uma descarga completa em intervalos regulares (pelo menos a cada 6 meses ou 70.000 km) (o que ocorrer primeiro) para permitir que a bateria execute a sua função de autocalibragem. Você também pode contatar uma concessionária autorizada BYD para testar e calibrar a capacidade da bateria.

Condições severas significam:

- Uso frequente do veículo em regiões com poeira ou sal jogado na estrada;
- Uso frequente do veículo em regiões com estradas malconservadas, alagamentos ou trechos montanhosos;
- Uso frequente do veículo em regiões frias.
- Uso muito frequente do sistema de freio do veículo, principalmente frenagens fortes.
- Uso do veículo como serviço de táxi.
- Uso do veículo em área urbana com congestionamentos em temperatura superior a 32°C por mais de 50% do tempo total de serviço.
- Uso do veículo com velocidade superior a 120 km/h e temperatura superior a 30°C por mais de 50% do tempo total de serviço.
- Uso frequente do veículo com carga máxima.

Item	Modelo	Quantidade de enchimento
BYD7004BEV/ BYD7004BEV1 Óleo da transmissão	Castrol BOT384/ Shell ATF/ óleo da transmissão de baixa viscosidade da Academia Chinesa de Ciências	600 ± 50 ml
Fluido de freio	HZY6	1050 ± 10 ml
Líquido de arrefecimento do motor	Líquido de arrefecimento glicol ácido orgânico (- 40°C)	3,5 ± 0,5 L

Manutenção Regular

- Certifique-se de realizar a manutenção do veículo conforme o plano de manutenção para permitir sua melhor eficiência de funcionamento e reduzir a ocorrência de falhas.
- Consulte o plano de manutenção para obter os intervalos de manutenção planejada que dependem das leituras do odômetro ou dos intervalos de tempo, o que ocorrer primeiro.
- Para itens que ultrapassaram o período de manutenção, a manutenção também deve ser realizada no mesmo intervalo de tempo.
- A manutenção deve estar de acordo com as normas e especificações da BYD. É recomendado que você realize a manutenção junto a uma concessionária autorizada BYD local.
- Os itens de manutenção e o intervalo de tempo ou distância listados no plano de manutenção são determinados considerando que você utiliza seu veículo para transporte de passageiros e artigos como um veículo comum, sem cargas acima dos limites estabelecidos.

⚠ ATENÇÃO

- Faça a manutenção do veículo em intervalos regulares de acordo com os requisitos do Voucher de garantia de qualidade e do manual de manutenção e garantia da BYD Auto.

Dicas importantes**Como prolongar a vida útil da bateria de tração?**

- Recarregue o seu veículo no momento adequado. Sempre que o painel de instrumentos indicar a necessidade de recarga da bateria, localize uma estação de recarga para fazer a recarga e evitar a descarga excessiva;
- Evite recarregar excessivamente a bateria, caso o veículo tenha trafegado apenas uma curta distância sem diminuição significativa da sua carga, não o recarregue por muito tempo. A descarga excessiva também afetará a eficiência e duração da bateria de tração;
- Não permita que o veículo fique parado por um longo período na condição de carga muito baixa. Isto poderá causar a sulfatação da bateria e afetar seu desempenho; certifique-se de que a bateria de tração seja plenamente carregada ao menos uma vez por semana com dispositivos de recarga AC;
- Caso o veículo não seja utilizado por um longo período, recomenda-se a recarga da bateria até a condição de 100% da capacidade e, em seguida, descarregar a bateria até a condição de 40% a 60% pela operação do sistema de ar-condicionado. Se o veículo for armazenado por mais de 3 meses, a bateria de tração deverá ser recarregada mensalmente, caso contrário, poderá apresentar descarga excessiva e isto poderá afetar a sua eficiência. Além disso, nesse caso, o veículo poderá perder a sua cobertura da garantia;
- Evite dirigir o veículo de forma abusiva. Como proprietário, é de sua responsabilidade cuidar bem do veículo. Lembre-se de dirigir com cuidado e atenção para prolongar a autonomia do seu veículo. Além disso, caso o veículo seja dirigido em regiões de clima quente, lembre-se de estacionar em um local à sombra e com boa ventilação, para que o equipamento do veículo possa esfriar e retornar mais rapidamente à sua condição normal, assegurando assim a extensão da vida útil do seu veículo. Bons resultados sempre são obtidos pela operação cuidadosa e responsável na condução do veículo.

A BYD deseja que o seu veículo tenha sempre o melhor nível de desempenho mediante os cuidados e serviços prestados por suas concessionárias autorizadas.

Como definir a autonomia?

- A autonomia informada é testada de acordo com o NEDC (New European Driving Cycle) em laboratórios, e será muito diferente da autonomia atual/ real em condições de estrada, pois a autonomia atual/ real é afetada pelos hábitos de condução, condições de tráfego urbano ou suburbano, condições de estrada, temperatura ambiente, velocidade do vento, utilização de dispositivos elétricos, etc.

Como otimizar a autonomia?

- Mantenha a bateria de tração em boas condições. A autonomia é diretamente relacionada com a capacidade/ energia da bateria de tração, que diminui naturalmente devido à utilização diária;
- Mantenha um baixo consumo de energia por 100 km, reduzindo ao máximo a utilização do rádio, ar-condicionado e dispositivos externos, pois um consumo maior de energia por 100 km diminui a autonomia do veículo;
- Reduza ao máximo os períodos de marcha lenta e acelerações irregulares;
- Mantenha ao máximo uma velocidade de condição constante;
- Mantenha ao máximo a bateria de tração em boas condições.

Cuidados com a alta tensão

- A bateria de tração é um componente de alta tensão. Se ela sofrer danos, haverá um risco eminente de choque elétrico, superaquecimento ou até mesmo incêndio e caso esta situação ocorra, afaste-se do veículo o máximo possível.
- Leve o veículo imediatamente para inspeção em uma concessionária autorizada BYD para que os técnicos possam realizar o serviço apropriado no seu veículo.
- Mantenha a bateria de tração ou o seu módulo danificado em um local ventilado com portas e janelas abertas.
- O sistema da bateria de alta tensão somente poderá ser inspecionado, testado e substituído por técnicos autorizados pela BYD. Procedimentos de inspeção, testes, reparos ou substituição da bateria de tração ou seus módulos poderão prejudicar o seu veículo e causar o cancelamento da garantia. Nesses casos, a BYD não assumirá a responsabilidade na ocorrência de acidentes ou ferimentos causados por técnicos não autorizados.

Sugestões quanto ao carregador e à tomada de recarga

- Os dispositivos de recarga devem ser instalados em um local aberto, bem ventilado, de fácil acesso e afastado de lugares baixos com possibilidade de alagamento;
- Quando utilizar o carregador e a tomada de recarga, preste atenção especial na segurança;
- É proibida a aproximação de crianças na área do carregador;
- Opere o carregador e a tomada de recarga apenas em condições seguras, observando rigidamente os requerimentos funcionais;
- O carregador danificado possui risco de choque elétrico grave ou até mesmo fatal, e caso ocorra alguma situação anormal, pressione o botão de parada de emergência, consulte profissionais técnicos e não execute nenhuma operação não autorizada;
- Não pressione o disjuntor ou o botão de parada de emergência, e não desmonte o carregador quando estiver em operação;
- Execute uma inspeção regular no carregador ou na tomada a fim de localizar e reparar possíveis danos e evitar danos mais graves.

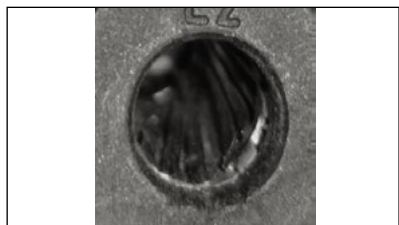
Como identificar uma falha no carregador/ tomada de recarga?



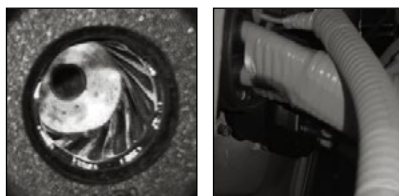
A tomada de recarga apresentará desgaste normal e por isto deverá receber inspeção/ manutenção regularmente ou durante a utilização diária.

Todas as inspeções e manutenções deverão ser executadas com o veículo

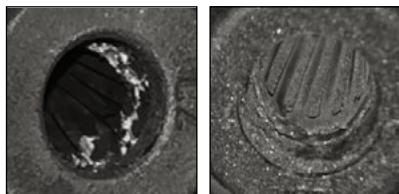
desligado.



A mola de lâmina da tomada de recarga ou a parte inferior do terminal estão escurecidas e deverão ser substituídas.



A mola de lâmina da tomada de recarga e a parte inferior do terminal estão amareladas, a parte traseira do cabo de recarga está escurecida e deformada e deverão ser substituídas.



A mola de lâmina e o terminal estão quebrados e deverão ser substituídos.

Como evitar uma possível corrosão?

Existem muitos fatores que podem desencadear uma corrosão no veículo. A maioria pode ser evitada com as seguintes ações:

- Executar uma inspeção regular no veículo quanto a pequenos riscos que possam se tornar ponto de ferrugem e corrosão no futuro. Sempre que localizar pequenos riscos, execute o reparo o quanto antes;
- Verificar regularmente se há umidade em partes que acumulam água como, por exemplo, pneus, portas, parte inferior do compartimento de bagagens, miolo da chave nas portas e parte móvel do suporte dos limpadores;
- Em época de tempo chuvoso ou tempestades, evite colocar capa sobre o veículo. A chuva poderá facilmente causar arranhões na carroceria do veículo com capa e exposto ao tempo, contribuindo para possíveis focos de corrosão no veículo;
- Estacione o veículo sempre que possível em um ambiente bem ventilado;

- Nas partes críticas do veículo, tenha uma atenção especial quanto à umidade, e caso encontre algum problema faça o reparo rapidamente;
- Leve o seu veículo à concessionária autorizada BYD para inspeção e reparo. Os técnicos da concessionária estão preparados para determinar de maneira objetiva e precisa os componentes com corrosão e executar o reparo mais adequado.

PREVENÇÃO CONTRA CORROSÃO NO VEÍCULO

As causas mais comuns de corrosão do veículo são as seguintes:

- Substâncias salinas e alcalinas, poeira e umidade são depositadas sob o veículo.
- O veículo está em um ambiente com muita umidade ou algumas partes do veículo estão em um ambiente com alto nível de umidade e alta temperatura por um longo período.
- As camadas de tinta ou primer foram arranhadas por um leve impacto ou pedras e cascalhos.

Para evitar a corrosão do veículo, as seguintes regras deverão ser observadas:

- Lave o veículo frequentemente
 - Se você tiver que dirigir o veículo em estradas salinas e alcalinas no inverno, ou se você mora perto do mar, certifique-se de lavar as partes do veículo em contato com o solo pelo menos uma vez por mês, usando jato de água ou vapor para lavar o chassi e as caixas de roda para reduzir a corrosão. Após o inverno, lave totalmente o chassi do veículo.
- Verificar a pintura e os acabamentos da carroceria do veículo.
 - Se forem encontradas lascas ou rachaduras na camada de pintura, isso deve ser reparado imediatamente para evitar a corrosão. Se houver danos que venham a expor a superfície metálica da carroceria, leve o seu veículo até uma concessionária autorizada BYD para executar o reparo.
- Verificar o compartimento interno.
 - Umidade e poeira sempre são depositadas sob o carpete e causam corrosão. Portanto, verifique frequentemente se o assoalho sob os carpetes está seco.
 - Tenha o cuidado de utilizar recipientes apropriados ao transportar produtos químicos, detergentes, fertilizantes químicos, sais e outros tipos de substâncias. Caso ocorra o derramamento ou vazamento de alguma substância, limpe imediatamente e mantenha os recipientes secos.

- Utilize para-lamas.
 - Utilizar para-lamas pode proteger o veículo se ele trafegar em áreas salinas ou alcalinas ou em estradas cobertas de cascalho. O uso de para-lamas com tamanhos maiores é mais recomendado, instalando-os no veículo próximo ao solo.
- Estacione o veículo em um local seco e bem ventilado.
- Limpe o veículo o quanto antes.

DICAS DE MANUTENÇÃO PARA SUPERFÍCIES PINTADAS

- Para evitar causar não conformidade de cores ou má aderência, não realizar pulverização de tinta secundária se a superfície pintada não tiver arranhões óbvios.
- Se o veículo tiver que permanecer estacionado por um longo período, ele deve ficar em uma garagem ou local bem ventilado. Além disso, o veículo deve ser estacionado com uma capa apropriada no inverno. Se o veículo ficar estacionado temporariamente, ele deve ficar em um local seco e na sombra.
- Não permita que a superfície pintada da carroceria do veículo sofra impactos fortes, batidas ou riscos. Recomenda-se que as superfícies pintadas que apresentem riscos, amassados ou descascados sejam reparadas por um profissional especializado.
- Não toque na superfície pintada da carroceria do veículo com as mãos sujas de graxa, e não utilize uma estopa suja de graxa para limpar a superfície da carroceria. Para evitar uma reação química, não coloque ferramentas sujas de graxa ou panos contendo solventes orgânicos sobre a carroceria do veículo.
- Aplique cera de proteção na superfície pintada uma vez por mês ou se a superfície da carroceria do veículo não tiver uma resistência à água. Conduza regularmente o veículo a um estabelecimento de estética automotiva profissional para manutenção (uma vez por trimestre) para recuperar o brilho da superfície pintada da carroceria do veículo.
- Utilize agentes de polimento e cera de alta qualidade para veículos. Se a superfície polida do veículo apresentar sérios efeitos de degradação, utilize um agente de limpeza e polimento para veículos separado da cera. Observe cuidadosamente as especificações do fabricante e tome as medidas preventivas especificadas. A superfície cromada deve ser polida e encerada da mesma forma que a superfície pintada.

⚠ ATENÇÃO

- Se o veículo tiver que ser repintado e estacionado em uma oficina de pintura e enceramento de alta temperatura, o para-choque de plástico do veículo deve ser removido, pois a alta temperatura pode danificar o para-choque.

LAVAGEM DO VEÍCULO

- Dirigir nas seguintes condições pode favorecer o descascamento da pintura ou corrosão da carroceria e peças do veículo, portanto, o veículo deve ser lavado o quanto antes:
 - Após a condução em áreas litorâneas;
 - Após a condução em uma estrada onde foi distribuído agente anticongelante;
 - Após a condução em uma estrada com alcatrão de carvão;
 - Ao observar a presença de resíduos de resina, excrementos de pássaros ou insetos mortos aderidos à carroceria;
 - Após a condução em áreas com muita fumaça, fuligem, poeira, partículas metálicas ou substâncias químicas;
 - Quando o veículo estiver evidentemente contaminado com lama e poeira;
 - Ao conduzir depois de uma chuva.

Lavagem manual

Lave o veículo em um local à sombra e fresco, e após o resfriamento total da carroceria.

1. Remova a sujeira solta com um jato d'água e lave toda lama ou sal/alcalino na parte inferior do veículo e nas reentrâncias das rodas.
2. Lave o veículo com um agente de limpeza neutro, cuja mistura deve obedecer as especificações do fabricante. Limpe o veículo na direção do fluxo da água e de cima para baixo utilizando um pano macio umedecido com solução de limpeza. Não esfregue o veículo em movimentos circulares ou transversais.
3. Enxágue o veículo minuciosamente, pois o agente de limpeza deixará manchas após a secagem natural ao ar livre. Certifique-se de enxaguar corretamente todas as partes do veículo com água limpa após lavá-lo em dias com alta temperatura.
4. Para evitar o surgimento de manchas de água, seque a carroceria do veículo com uma toalha limpa e macia. Evite esfregar ou pressionar com força. Caso contrário, a pintura pode ser riscada.

DICA

- Não utilizar detergente em pó altamente alcalino, água com sabão, agente de lavagem, detergente para desparafinação ou substância orgânica (gasolina, querosene, óleo volátil ou solvente forte) para este fim.
- Nunca limpe a superfície das lanternas com gasolina, álcool, diluente de laca, tetracloreto de carbono e outros solventes químicos. Isso causará o craqueamento da cobertura das lanternas.
- Recomenda-se lavar diariamente o veículo que trafega em regiões litorâneas ou com muita poluição.

DICA

- Não utilize lâminas para raspar ou gasolina para remover a sujeira na carroceria do veículo. O acabamento plástico das rodas é facilmente danificado pela matéria orgânica. Se qualquer matéria orgânica respingar em qualquer acabamento, certifique-se de removê-la com água e verifique se o acabamento foi danificado. Substitua o quanto antes os acabamentos plásticos das rodas que tenham sido
- seriamente danificados. Caso contrário, os acabamentos podem escapar das rodas quando o veículo estiver em movimento, causando um acidente.
- Não esfregue e limpe os para-choques com detergentes que contenham materiais abrasivos.
- Use detergente em pó de grafite para limpar peças metálicas laminadas e aplique cera regularmente para proteção.

Lavagem automática

Observe que alguns tipos de escova, água de lavagem não filtrada ou procedimento de lavagem predefinido na máquina de lava-jato podem causar arranhões na superfície pintada quando você lava seu veículo em um lava-jato. Arranhões na pintura reduzem a durabilidade e o brilho da superfície, especialmente para veículos de cor escura. Consulte um profissional relacionado ao lava-jato antes de lavar seu veículo para ter certeza de qual procedimento de lavagem é o mais seguro para a pintura do veículo.

ATENÇÃO

- Não direcione o jato de água para o assoalho ou painel de instrumentos do veículo ao lavar o interior ou exterior do veículo. A entrada de água em componentes elétricos próximos pode causar mau funcionamento.
- Não lave o assoalho do veículo com água, evitando assim a corrosão da carroceria do veículo.

LIMPEZA DO INTERIOR**DICA**

- Não direcione o jato de água para o assoalho ou painel de instrumentos do veículo ao lavar o interior ou exterior do veículo. A entrada de água em componentes elétricos próximos pode causar mau funcionamento.
- Não lave o assoalho do veículo com água, evitando assim a corrosão da carroceria do veículo.

Carpete

- Utilize detergente de alta qualidade em forma de espuma para limpar o carpete.
- Remova a poeira com um aspirador. Vários tipos de detergente em forma de espuma podem ser usados. Alguns são fornecidos em latas de spray e outros em pó ou líquido, que produzem espuma após serem misturados com água. Limpe o carpete com uma esponja ou escova com a espuma. Limpe ou escove o carpete em movimentos circulares.
- Não lave o carpete com água. Mantenha o carpete seco ao máximo.

Limpeza do cinto de segurança

- O cinto de segurança pode ser lavado com detergente neutro ou água morna.
- Limpe o cinto de segurança com uma esponja ou pano macio. Verifique o cinto de segurança quanto a desgaste excessivo, pontos com desfiamento ou cortes durante a lavagem.

⚠ ATENÇÃO

- Não lave o cinto de segurança com produtos tingidores ou descolorantes, pois a resistência do cinto de segurança será enfraquecida.
- Não utilize o cinto de segurança até que esteja completamente seco.

Portas e vidros

- As portas e os vidros podem ser lavados com detergente doméstico comum.
- Verifique regularmente o limitador da porta. Se notar acúmulo de resíduos na haste do limitador, limpe o limitador da porta com pano macio e úmido para remover os resíduos da superfície. Em seguida, aplique 0,3 a 0,8 g de graxa entre o suporte e o eixo rebitado da haste, a barra de direção e o controle deslizante.

⚠ ATENÇÃO

- Quando estiver limpando a superfície interna do vidro traseiro, tenha muito cuidado para não riscar ou danificar os filamentos térmicos e suas conexões.

Controles do ar-condicionado, sistema de áudio, painel de instrumentos, painel de controle e interruptores

- Utilize um pano macio e úmido para limpar os controles do ar-condicionado, todas as peças do sistema de áudio, o painel de instrumentos, o painel de controle e todos os interruptores.
- Umedeça um pano limpo e macio com água ou água morna e use-o para limpar a poeira.

⚠ ATENÇÃO

- Não utilize substâncias orgânicas (como solventes, querosene, álcool etílico e gasolina) ou soluções ácidas ou alcalinas. Caso contrário, poderá ocorrer descoloração, contaminação ou descascamento da superfície.
- Se utilizar um detergente ou agente de polimento, certifique-se de que sua composição não contém uma das substâncias citadas acima.
- Se for utilizar um novo tipo de solução líquida de lavagem, não borrife o líquido sobre as superfícies interiores do veículo. O motivo para isso é que o líquido pode conter alguma das substâncias citadas acima. Se o líquido respingar, lave rapidamente os locais afetados.

Revestimento em couro no interior do veículo

- O revestimento em couro poderá ser lavado com detergente neutro indicado para a limpeza de tecidos de lã.
- Limpe a sujeira utilizando um pano macio com detergente neutro. Depois disso, remova os resíduos de detergente com um pano limpo e úmido.
- Seque o couro lavado ou qualquer parte molhada do couro com um pano limpo e macio. Deixe o couro em um local bem ventilado e à sombra para que seque.
- Consulte a concessionária autorizada BYD local se tiver dúvidas sobre a lavagem do veículo.

⚠ ATENÇÃO

- Se a sujeira não puder ser removida com o detergente neutro, é possível usar um detergente que não contém solventes orgânicos.
- Não lave o revestimento com substâncias orgânicas, tais como, óleo volátil, álcool etílico, gasolina, solução ácida ou alcalina, pois estas substâncias poderão causar descoloração no couro.
- A utilização de uma escova de náilon ou fibra sintética poderá danificar o padrão natural da superfície do revestimento.
- A sujeira no revestimento em couro sempre produz mofo. Preste atenção especial para evitar sujeiras gordurosas e sempre mantenha o revestimento limpo.
- Exposição prolongada ao sol poderá causar o endurecimento ou encolhimento da superfície do couro. Portanto, procure sempre estacionar o veículo em local protegido do sol, principalmente no verão.
- Evite deixar objetos de plástico vinil ou materiais que contenham cera no revestimento em dias quentes de verão, porque a temperatura interna do veículo aumenta com facilidade. Esses objetos podem grudar no couro em ambientes de alta temperatura.
- A lavagem incorreta do revestimento em couro causará descoloração ou manchas.

MANUTENÇÃO “FAÇA VOCÊ MESMO”

Precauções para a manutenção “Faça Você Mesmo”

- Se você mesmo optar por fazer a manutenção do seu veículo, certifique-se de observar com precisão os procedimentos descritos nesta seção.
- Observe que uma manutenção inadequada ou incompleta irá afetar a eficiência da operação do veículo.
- Esta seção fornece apenas informações sobre manutenções simples que podem ser executadas pelo usuário. No entanto, também são abordados certos itens de manutenção que precisam ser concluídos por técnicos certificados com ferramentas especiais.
- Para evitar ferimentos acidentais, observe os cuidados especiais ao fazer a manutenção no veículo. A seguir estão algumas precauções que devem ser observadas.

▲ ATENÇÃO

- Tenha cuidado para não causar um curto-circuito, pois alguns circuitos, componentes e peças do veículo podem carregar alta corrente ou alta tensão.
- Qualquer vazamento do líquido de arrefecimento deve ser limpo com um pano seco ou papel para evitar danos aos componentes ou à pintura.
- Em caso de derramamento do fluido de freio, lave a região atingida com água para evitar danos ao componente ou à superfície pintada.
- Tenha cuidado para não riscar a superfície do vidro ao substituir as palhetas do limpador.
- Verifique se nenhuma ferramenta ou pano de limpeza foi deixado no compartimento dianteiro ao fechar o capô.
- Trabalhar no veículo ou embaixo do veículo requer o uso de óculos de proteção para não expor os olhos a ferimentos provenientes de respingos ou queda de objetos ou contato com líquidos.
- Tenha cuidado ao reabastecer o fluido de freio pois ele pode causar ferimentos à pele ou aos olhos. Em caso de contato do fluido de freio com a pele ou os olhos, lave imediatamente a região atingida com água limpa. Se houver algum desconforto na pele ou nos olhos, procure auxílio médico imediatamente.

Inspeção

Verifique os seguintes itens de acordo com as condições de operação do veículo ou a quilometragem do veículo especificada:

- Nível do líquido de arrefecimento — verifique o nível no reservatório de expansão sempre que o veículo for recarregado.

- Fluido do lavador do para-brisas — verifique o nível restante do fluido do lavador no reservatório do líquido uma vez por mês. Se o fluido do lavador for usado com frequência devido ao mau tempo, verifique o nível do fluido do lavador do para-brisa durante cada recarga.
- Limpador do para-brisa — verifique as condições do limpador uma vez por mês. Se o limpador não estiver limpando o para-brisa devidamente, verifique a palheta quanto a desgaste, rachaduras ou outros danos.
- Nível do fluido de freio — verifique o nível uma vez por mês.
- Pedal do freio — verifique se o pedal se movimenta livremente.
- Interruptor do EPB — verifique se todas as funções do interruptor estão normais.
- Bateria de arranque Fe — verifique as condições de operação da bateria de arranque e se há corrosão dos terminais uma vez por mês.
- Sistema de ar-condicionado — verifique as condições de operação do ar-condicionado uma vez por semana.
- Pneus — verifique a pressão dos pneus uma vez por mês. Verifique a condição de desgaste da banda de rodagem dos pneus e se há objetos estranhos presos nos pneus.
- Desembaçador do para-brisa — verifique o difusor de ar do desembaçador uma vez por mês ao utilizar o aquecedor e o ar-condicionado.
- Luzes — verifique a condição dos faróis, luzes auxiliares, lanternas traseiras, luz de freio elevada, sinalizadores de
- direção, luz de neblina traseira, luzes de freio e luzes da placa de licença uma vez por mês.
- Portas — verifique se a tampa do porta-malas e todas as outras portas (incluindo as portas traseiras) podem ser abertas e fechadas livremente e travadas com segurança.
- Buzina — verifique se a buzina está operando normalmente.

DICA

- Para evitar danos graves ao veículo e risco de acidentes, não continue dirigindo um veículo não inspecionado.

Lanterna

Calibragem dos faróis

- Os faróis são calibrados na fábrica, antes da entrega do novo veículo. Se o veículo for utilizado frequentemente para transporte de objetos pesados, os faróis podem precisar de uma nova calibragem. Recomenda-se que os faróis sejam calibrados junto a uma concessionária autorizada BYD.

Umidade nas luzes

- Após o veículo ser submetido a uma chuva forte ou lavagem, os faróis, lanternas traseiras ou sinalizadores de direção nos espelhos retrovisores externos podem apresentar umidade no seu interior. Esse fenômeno é similar à condensação que ocorre na parte interna dos vidros durante a chuva e não representa um defeito no veículo.
- Cada lanterna é um espaço relativamente confinado e estreito e, quando a lâmpada é acesa, sua temperatura se torna muito alta (a cobertura, os espelhos e outros componentes podem deformar em alta temperatura); portanto, a dissipação do calor é necessária para as luzes. Para atender aos requisitos da dissipação de calor das luzes quando acesas, orifícios de dissipação de calor são fornecidos no invólucro de cada lâmpada para dissipação do calor via convecção com o ambiente. Uma diferença de temperatura mais alta causará uma convecção mais ativa. Durante a convecção, o vapor de água no ar irá inevitavelmente ingressar na lanterna. Afetado por fatores como exposição ao sol, convecção e aquecimento da lâmpada, o vapor de água no ar é suscetível à condensação em vapor ou gotículas de água ao encontrar a superfície da lanterna com uma temperatura mais baixa, conhecido como condensação no farol do veículo.

DICA

- Se surgir umidade na superfície interna dos faróis ou nos sinalizadores de direção dos espelhos retrovisores externos, o motivo pode ser elevada umidade do ar ou grande diferença entre a temperatura interna e a temperatura externa. Nesse caso, acenda os faróis ou os sinalizadores de direção ao dirigir; a umidade nas luzes desaparecerá pouco tempo depois.
- Se houver acúmulo visível de água em qualquer lanterna, leve o seu veículo até uma concessionária autorizada BYD para manutenção.

ARMAZENAMENTO DO VEÍCULO

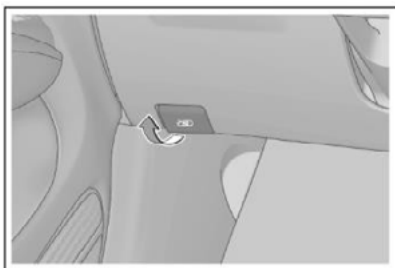
- As seguintes preparações devem ser realizadas se for necessário armazenar o veículo por um longo período (mais de um mês). As preparações adequadas ajudam a evitar a deterioração do veículo e facilitam a sua reativação. Se possível, estacione o veículo em uma garagem coberta.
- Recarregue a bateria.
- Limpe e seque completamente a superfície externa do veículo.
- Limpe o interior do veículo e certifique-se de que o carpete e os tapetes estejam totalmente secos.
- Libere o freio de estacionamento. Coloque a alavanca seletora de marchas na posição P.
- Deixe uma pequena abertura em uma janela do veículo (em caso de armazenamento em garagem coberta).
- Desconecte o terminal negativo (cátodo) da bateria de arranque Fe (baixa tensão) no compartimento do motor.

- Coloque panos sob as palhetas dos limpadores do para-brisa de tal modo que elas não façam contato direto com o para-brisa.
- Para evitar que as peças fiquem emperradas, aplique lubrificante de silicone na borracha de vedação de todas as portas e aplique cera para veículos na superfície pintada no ponto de contato com a vedação de todas as portas.
- Cubra a carroceria do veículo com coberturas respiráveis feitas de material poroso. Materiais não-porosos como capas de plástico podem danificar a pintura da carroceria.
- Dê a partida no veículo regularmente (de preferência uma vez por mês), se possível. Se o veículo permanecer estacionado por um ano ou mais, recomenda-se realizar a manutenção de todo o veículo junto a uma concessionária autorizada BYD.

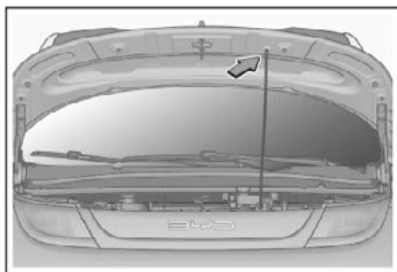
CAPÔ

Abertura do capô

1. Puxe a alavanca de abertura do capô, localizada do lado esquerdo da parte inferior do painel de instrumentos do veículo, duas vezes consecutivas, e o capô será destravado e se elevará ligeiramente.



2. Abra o capô: levante o capô e apoie-o com a barra de sustentação.
3. Feche o capô: ao fechar o capô, desça-o para a posição cerca de 30 centímetros acima da grelha dianteira e então solte-o para que caia com a gravidade e assim seja travado.



4. Após fechar o capô, lembre-se de verificar se a trava está firmemente travada.

DICA

- Confirme se o capô foi fechado e travado com firmeza. Caso contrário, o capô pode se abrir inesperadamente durante a condução e causar um acidente.

LÍQUIDO DE ARREFECIMENTO

- Um nível satisfatório de líquido de arrefecimento no reservatório de expansão deve estar entre as marcas "MAX" (nível máximo de fluido) e "MIN" (nível mínimo de fluido).
- Utilize sempre o líquido de arrefecimento igual ao usado no veículo pelo fabricante. Não é necessário adicionar qualquer agente de mistura. Não misture líquidos de arrefecimento de diferentes marcas e tipos.



DICA

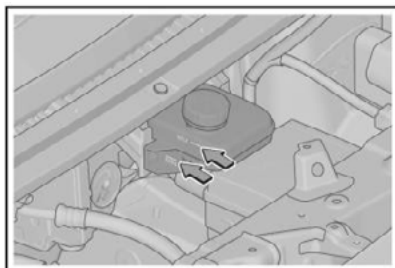
- Recomenda-se conduzir o veículo a uma concessionária autorizada BYD para adicionar líquido de arrefecimento.
- Abrir a tampa do reservatório de expansão do líquido de arrefecimento antes que o motor esteja completamente frio pode causar pulverização do líquido, o que resultará em queimaduras sérias.

ATENÇÃO

- Não adicione inibidores de ferrugem ou outros aditivos no sistema de arrefecimento. Isso porque os aditivos podem ser incompatíveis com o líquido de arrefecimento ou componentes do motor.
- Certifique-se de confirmar que o motor, o módulo integrado de controle eletrônico de alta tensão, o reservatório de líquido de arrefecimento e o radiador puderam esfriar antes de abrir a tampa do reservatório de expansão do líquido de arrefecimento.

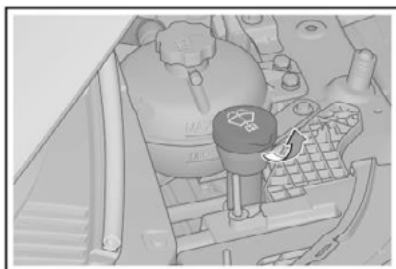
SISTEMA DE FREIO

- O nível de fluido no reservatório deve ser verificado uma vez por mês, e o fluido de freio deve ser substituído de acordo com o tempo de uso ou quilometragem especificado no plano de manutenção.
- Certifique-se de usar o fluido de freio com as mesmas especificações do fluido original. Nunca misture fluidos de freio de diferentes tipos.
- Um nível satisfatório de líquido de arrefecimento no reservatório de expansão deve estar entre as marcas "MAX" (nível máximo de fluido) e "MIN" (nível mínimo de fluido).
- Se o nível de fluido estiver abaixo do limite mínimo (marcação MIN), é necessário verificar se o sistema de freio está com vazamento e se as pastilhas de freio estão gastas.



LAVADOR

- Durante o período de operação normal, verifique o nível de fluido no reservatório de fluido do lavador do para-brisa pelo menos uma vez por mês.
- Se o lavador for usado frequentemente em condições climáticas ruins, verifique o nível do fluido no reservatório com maior frequência.
- Utilize fluido do lavador do para-brisa de alta qualidade para melhorar a capacidade de limpeza e evitar o congelamento em clima frio.
- Ao reabastecer o reservatório com fluido do lavador, umedeça um pano limpo com fluido do lavador do para-brisa e limpe as palhetas do limpador. Isto ajuda a manter o bom funcionamento das palhetas do limpador.



⚠ ATENÇÃO

- Não abasteça o reservatório de fluido do lavador de para-brisa com solvente ácido acético.
- Recomenda-se o uso de fluido do lavador do para-brisa qualificado.

SISTEMA DE AR-CONDICIONADO

- Recomenda-se que quaisquer serviços de manutenção importantes no sistema de ar-condicionado do veículo sejam realizados por profissionais em uma concessionária autorizada BYD, já que ele é um sistema fechado.
- Você pode executar as seguintes operações para assegurar a eficiência do sistema de ar-condicionado:
 - Verifique o radiador e o condensador do ar-condicionado em intervalos regulares. Remova folhas, insetos e depósitos de poeira nas superfícies dianteiras. Esses depósitos impedem o fluxo de ar, reduzindo o efeito de refrigeração. Nesse caso, entre em contato com um prestador de serviços autorizado BYD para tratamento.
 - Para circular o óleo lubrificante contido no agente refrigerante, ligue o ar-condicionado pelo menos uma vez por semana por 10 minutos nos meses de clima frio.
- Se o efeito de resfriamento do sistema de ar-condicionado for deficiente, leve o veículo para prestador de serviços autorizado BYD para inspeção e reparo do sistema.

⚠ ATENÇÃO

- É de responsabilidade da oficina de manutenção garantir o uso do sistema de recirculação do refrigerante, não importa quando for realizada a inspeção e o reparo do sistema de ar-condicionado. Esse equipamento pode reciclar o refrigerante, já que a emissão direta do agente refrigerante na atmosfera causa poluição ambiental.


PALHETAS DO LIMPADOR

As palhetas do limpador são feitas de borracha sintética e são peças que se desgastam. Diversos tipos de ambiente de operação e maus hábitos de utilização por parte do motorista podem causar danos às palhetas do limpador. Para assegurar a vida útil das palhetas do limpador e a segurança na condução do veículo, certifique-se de observar as seguintes precauções:

- Não utilize as palhetas do limpador para a remoção de acúmulos de neve ou gelo na superfície do para-brisa. Em vez disso, deve ser usado um raspador de gelo especial.
- Não raspe a superfície do para-brisa para a remoção de sujeiras, graxa ou cera.
- Mantenha a superfície do para-brisa limpa. Não raspe a superfície do para-brisa para a remoção de sujeiras, areia ou insetos e objetos estranhos.
- É desnecessário encerar o para-brisa ao lavar o veículo ou reparar a pintura da carroceria, porque a camada de cera irá refletir a luz em ambientes de baixa luminosidade, podendo afetar a visibilidade e a segurança na condução. Depois de lavar o veículo, limpe as palhetas do limpador com água limpa e remova os resíduos de cera no para-brisa com um produto de limpeza especial para vidros.
- Ao lavar o veículo, não direcione o jato de água nas palhetas do limpador para evitar danificar as palhetas devido à pressão excessiva da água.

Regras de manutenção

- Limpe o para-brisa e as palhetas do limpador em intervalos regulares (é recomendado uma vez por semana ou a cada duas semanas).
- Também é recomendado limpar o para-brisa com as palhetas do limpador (uma vez por dia ou a cada dois dias).
- Certifique-se de que a superfície do para-brisa esteja suficientemente molhada ao limpar com as palhetas do limpador (caso não tenha chovido, acione previamente o fluido do lavador).
- Utilize um produto de limpeza especial para para-brisas para limpar o para-brisas.
- Limpe o quanto antes resíduos de barro ou insetos mortos na superfície do para-brisa com um pano.
- Faça a manutenção do para-brisa o quanto antes se encontrar danos causados pelo impacto de pedras (recomenda-se uso de resina de reparo ou produto similar para para-brisa. O vidro deve ser substituído se os danos forem muitos ou muito grandes).

- Substitua as palhetas do limpador em intervalos regulares (recomenda-se a substituição a cada seis meses).
- Os braços dos limpadores deverão ser elevados antes de iniciar a limpeza do para-brisa. O método de operação específico é o seguinte:
 1. Ligue a manutenção do limpador dianteiro na interface do sistema multimídia  → "Vehicle Health" (Saúde do veículo) → "Maintenance" (Manutenção) para permitir que o limpador gire para fora.
 2. Segure pela extremidade superior do braço do limpador para elevar o conjunto do braço e a palheta do limpador com cuidado.

PNEU

- Para garantir a segurança na condução, o modelo e tamanho dos pneus devem ser específicos para o modelo do veículo, a banda de rodagem deve ter um padrão adequado e os pneus devem estar calibrados, conforme o valor padrão.
- As páginas a seguir contêm detalhes sobre como verificar os pneus quanto a pressão, danos e desgaste, e o método para realizar o rodízio dos pneus.

⚠ CUIDADO

- A utilização de pneus excessivamente gastos, com pressão insuficiente ou com pressão excessiva irá causar acidentes, podendo resultar em ferimentos graves ou até mesmo fatais.
- Certifique-se de proceder de acordo com todas as instruções relacionadas à calibragem e manutenção dos pneus contidas neste manual.

Calibragem

- A calibragem adequada dos pneus permite a melhor combinação entre estabilidade, aumento da vida útil do pneu e conforto na condução.
- A utilização de pneus com pressão insuficiente resultará em desgaste desigual dos pneus e afetará a estabilidade e o consumo de energia. Além disso, poderá ocorrer vazamento de ar devido ao superaquecimento.
- A utilização de pneus com pressão excessiva afetará o conforto na condução e dirigibilidade e danificará os pneus mais facilmente em estradas irregulares. Além de provocar o desgaste desigual dos pneus e, conseqüentemente, afetando a sua vida útil, em casos graves, existe o risco de estouro do pneu, o que pode comprometer a segurança do veículo.
- O veículo está equipado com um sistema de monitoramento da pressão dos pneus. Quando os pneus estão frios, você pode avaliar a necessidade de fazer a calibragem de acordo com o valor da pressão de cada pneu, conforme exibido no painel de instrumentos.

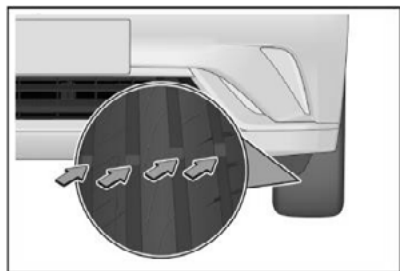
- Verifique sempre a pressão quando os pneus estiverem frios. Isto significa que a verificação da pressão deve ser feita pelo menos três horas após a parada do veículo. Caso seja necessário dirigir o veículo antes de fazer a verificação, os pneus podem ser considerados como frios se a distância percorrida for inferior a 1,6 km.
- Se a pressão for verificada com os pneus quentes (após dirigir o veículo por vários quilômetros), o valor da pressão poderá ser aproximadamente de 30 a 40 kPa (0,3 a 0,4 bar) superior ao valor dos pneus no estado frio. Este fenômeno é uma condição normal. Não diminua a pressão para o valor correspondente aos pneus frios. Caso contrário, a pressão dos pneus será insuficiente.

DICA

- A pressão recomendada para os pneus frios está indicada na etiqueta da pressão dos pneus (fixada na coluna da porta do motorista).
- Um pneu sem câmara ao ser furado pode fechar o furo automaticamente. Entretanto, o vazamento de ar geralmente é bem lento. Por esse motivo, você deve encontrar a posição do vazamento quando a pressão do pneu começar a diminuir.

Inspeção

- Verifique também os pneus quanto a danos externos, perfurações e desgaste sempre que verificar a pressão dos pneus.
 - Danos ou elevações na banda de rodagem ou parede do pneu. O pneu correspondente deve ser substituído se um desses fenômenos é encontrado.
- Arranhões, rachaduras ou fraturas na parede do pneu. O pneu correspondente deve ser substituído quando as suas cintas internas puderem ser vistas.
- Desgaste excessivo da banda de rodagem.
- A parte interna da banda de rodagem possui um indicador de desgaste. Quando o desgaste do pneu alcançar esse indicador, isso indica que a espessura da banda de rodagem é inferior a 1,6 mm. Com este grau de desgaste, a aderência do pneu será muito reduzida em estradas molhadas ou escorregadias.
- Quando o desgaste da banda de rodagem atingir o indicador de desgaste, o desempenho do pneu será comprometido e o pneu deverá ser substituído.



Manutenção

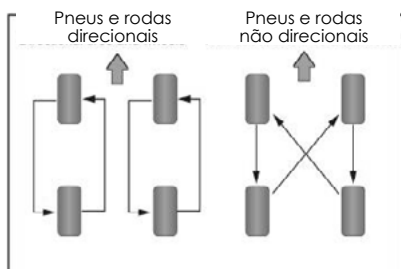
- Além da calibragem correta, o alinhamento das rodas também ajuda a reduzir o desgaste da banda de rodagem.
- Recomenda-se conduzir o veículo até uma concessionária autorizada BYD para verificar o alinhamento das rodas, caso ocorra o desgaste desigual de algum dos pneus.
- O balanceamento dos pneus foi feito antes da entrega do veículo. Entretanto, o balanceamento dos pneus pode ser repetido após um certo período de condução do veículo.
- Se você perceber algum tipo de vibração contínua quando dirigir o veículo em altas velocidades (80 km/h), mas esta vibração não ocorrer em baixas velocidades, é recomendado conduzir o veículo até uma concessionária autorizada BYD para verificar os pneus.
- Caso algum pneu tenha sido reparado anteriormente, certifique-se de refazer o balanceamento da roda.
- Faça o balanceamento das rodas sempre que substituir ou instalar pneus novos.

⚠ ATENÇÃO

- Pesos de balanceamento inadequados não ficarão firmemente fixados e poderão se soltar com o veículo em movimento, resultando em danos ao seu veículo ou objetos ao redor.
- Pesos de balanceamento inadequados poderão danificar as rodas de alumínio do veículo. Portanto, utilize os pesos de balanceamento recomendados pelo fabricante e mantenha seu balanceamento..

Rodízio dos pneus

- Para que os pneus possam apresentar o mesmo nível de desgaste e prolongar a sua vida útil, recomenda-se fazer o rodízio dos pneus a cada 12.000 km e realizar a inspeção e o ajuste do alinhamento para as quatro rodas.



- Quando for adquirir ou substituir pneus, note que alguns pneus são do tipo direcional. Isso significa que esses tipos de pneus são projetados para rotacionar sempre na mesma direção. No caso de utilização de pneus direcionais, o rodízio deverá ser feito entre rodas dianteiro e traseiro do mesmo lado do veículo, como mostrado na ilustração acima.

Substituição de pneus e rodas

- Os pneus originais do veículo são selecionados para se obter o máximo de desempenho do veículo. Além disso, eles permitem a melhor combinação entre estabilidade, aumento da vida útil do pneu e conforto na condução.
- Recomenda-se levar o veículo a uma concessionária autorizada BYD para a substituição por pneus originais.
- A substituição por pneus radiais de diferentes tamanhos, capacidade de carga, velocidade estimada e máxima pressão do pneu frio (indicadas na parede lateral do pneu), ou a utilização mista de pneus radiais com pneus diagonais, pode reduzir a capacidade de frenagem do veículo, força de tração (força de aderência ao solo) e estabilidade na direção.
- A instalação de pneus inadequados afetará a condução e a estabilidade do veículo e poderá resultar em acidente com ferimentos graves ou até mesmo fatais.
- É preferível substituir os quatro pneus simultaneamente. Não substitua apenas um pneu; caso contrário, a estabilidade da direção do veículo será seriamente afetada.
- O ABS (sistema de freio antitravamento) opera pela comparação da rotação das rodas. Por este motivo, devem sempre ser utilizados pneus do mesmo tamanho dos originais. O tamanho e a estrutura dos pneus afetam a rotação da roda, podendo resultar em atuação inadequada do sistema.
- Se for necessário substituir alguma roda, certifique-se de que as especificações da roda nova sejam compatíveis com as rodas originais. Novas rodas podem ser adquiridas junto a uma concessionária autorizada BYD. Consulte uma concessionária autorizada BYD antes de substituir as rodas.

DICA

Observe as seguintes instruções. Caso contrário, uma situação de risco na estabilidade da direção será causada, podendo resultar na perda do controle do veículo.

- Não faça a utilização mista de pneus radiais com pneus não radiais.
- Não utilize pneus com dimensões diferentes das recomendadas pelo fabricante.

COMPONENTES ELÉTRICOS

Inspeção da bateria de 12 V

ATENÇÃO

- A bateria de 12 V pode produzir a liberação de hidrogênio, potencialmente combustível e explosivo.
 - Não utilize ferramentas que produzem faíscas perto da bateria de 12 V.
 - Não fume e não acenda fósforos perto da bateria de 12 V.
- O eletrólito contém ácido sulfúrico, que é tóxico e corrosivo.
 - Evite o contato do eletrólito com os olhos, pele ou roupas.
 - Evite ingerir o eletrólito por engano.
 - Certifique-se de utilizar óculos de proteção ao executar serviços próximos à bateria de 12 V.
 - Mantenha a bateria de 12 V longe do alcance de crianças.

CUIDADO

- Em caso de contato do eletrólito com os olhos, lave imediatamente com água limpa e busque atendimento médico imediatamente. Se possível, lave a região afetada usando uma esponja ou pano úmido limpo quando estiver a caminho do hospital.
- Em caso de contato do eletrólito com a pele, lave a área afetada com água. Se sentir uma sensação de dor ou queimadura, busque auxílio médico imediatamente.
- Se o eletrólito entrar em contato com a roupa, pode penetrar e atingir a pele. Portanto, troque de roupa imediatamente. Se necessário, proceda conforme os métodos mencionados acima.
- Em caso de ingestão acidental do eletrólito, beba bastante água ou leite e busque auxílio médico imediatamente.

Inspeção da condição externa da bateria de 12 V

Verifique a bateria de 12 V quanto à corrosão, folga no conector e trincas, ou se o suporte de fixação está com folga.

- Se a bateria de 12 V apresentar corrosão, lave com uma solução de água morna e bicarbonato de sódio. Aplique graxa na superfície externa do conector para evitar a corrosão.
- Se o conector estiver com folga, aperte a porca de fixação, mas não aperte excessivamente.
- Aperte o suporte de fixação para garantir que a bateria de 12 V possa ser fixada na sua posição. O aperto excessivo danificará a bateria de 12 V.

⚠ ATENÇÃO

- Certifique-se de que o motor e todos os acessórios estejam desligados antes de fazer a manutenção.
- Antes de verificar a bateria de 12 V, remova o cabo de aterramento do terminal negativo (com a marcação "-") e reinstale-o no final da operação.
- A utilização das ferramentas desta maneira evitará a ocorrência de curto-circuito.
- Evite derramar fluidos na bateria de 12 V quando estiver fazendo a sua limpeza.

Inspeção da condição interna da bateria de 12 V**i NOTA**

Se a bateria de 12 V estiver com o eletrólito insuficiente, deve ser substituída. Não abasteça o eletrólito por conta própria. Consulte uma concessionária autorizada BYD para inspeção e substituição, se necessário.

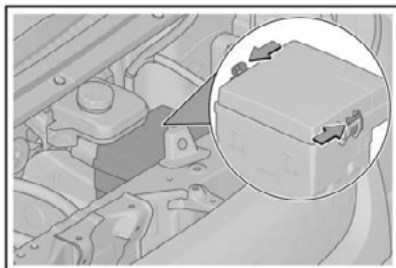
⚠ ATENÇÃO

- O recarregamento da bateria de 12 V sem desconectar o cabo pode causar danos graves na unidade de controle eletrônico (ECU) e nos equipamentos elétricos. Portanto, certifique-se de remover o cabo da bateria de 12 V antes de conectar o recarregador.
- A utilização de equipamentos elétricos do veículo por um longo período com o sistema do veículo não ligado (modo OK) causará a descarga da bateria de 12 V, resultando em falha ao ligar o sistema do veículo ou até mesmo danos permanentes na bateria de 12 V.
- Antes de sair do veículo, certifique-se de que todas as portas foram fechadas e todos os equipamentos elétricos (como luzes) foram desligados.

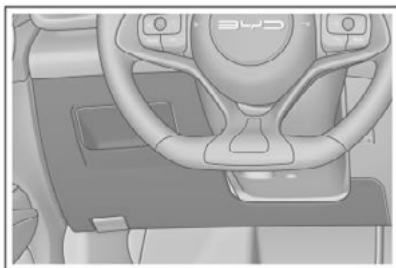
FUSÍVEIS

Todos os circuitos elétricos do veículo possuem fusíveis para evitar problemas causados por curtos-circuito ou sobrecarga na operação. Esses fusíveis estão separadamente instalados na caixa de distribuição do compartimento dianteiro e na caixa de distribuição do painel de instrumentos. As caixas de distribuição do compartimento dianteiro e do painel de instrumentos contêm etiquetas nos fusíveis. Através dessas etiquetas, a relação correspondente entre os fusíveis e os componentes elétricos pode ser determinada.

- Os fusíveis sob o capô estão localizados atrás do lado esquerdo do compartimento dianteiro. Se você deseja abrir esta caixa, remova primeiro o capô, e então pressione a trava conforme mostrado na figura.



- A caixa de fusíveis do painel de instrumentos sob o banco do motorista no veículo está localizada no lado esquerdo do painel de instrumentos. O fusível pode ser verificado e reparado depois que a parte inferior do painel de instrumentos for removida..



- Substituir um fusível queimado por um fusível de maior amperagem aumentará consideravelmente o risco de danificar o sistema elétrico.
- Se você não tiver um fusível cuja amperagem corresponda ao circuito, basta substituir o fusível queimado por outro com valor de amperagem menor.

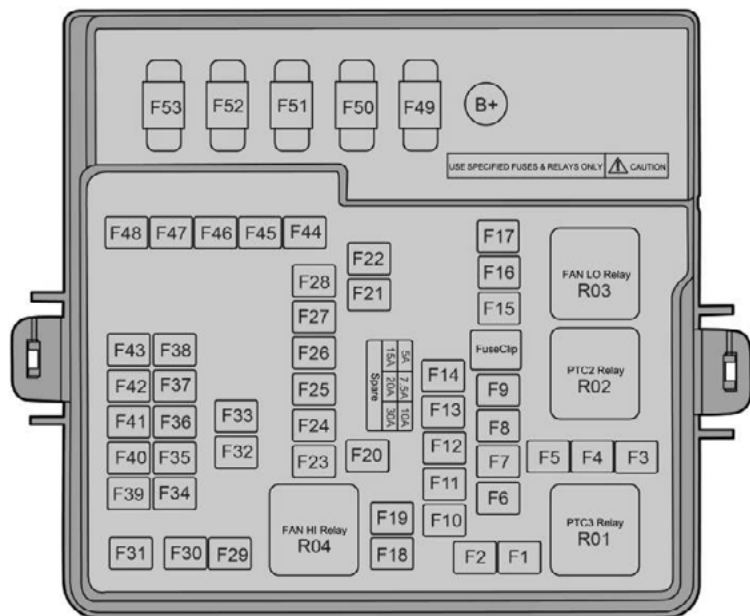
NOTA

- Nunca use fusíveis com classificações de amperagem acima do valor especificado ou qualquer outro objeto em seu lugar. Caso contrário, poderão ocorrer danos graves e até mesmo a possibilidade de incêndio.
- Quando o fusível estiver queimado, recomenda-se levar o veículo a uma concessionária autorizada BYD para inspeção ou substituição.

ATENÇÃO

- Devido a configuração do veículo e a disponibilidade das funções e sistemas, alguns fusíveis podem não estar instalados.

Layout da caixa de distribuição no compartimento dianteiro



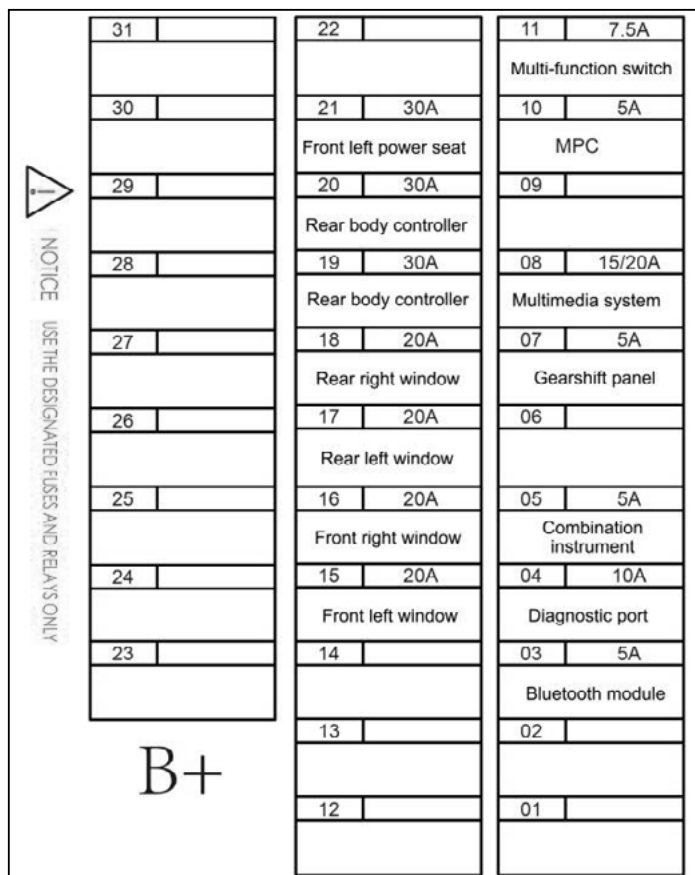
S/N	Ampère (A)	Componente ou circuitos protegidos
F1	60	PTC3
F2	60	Caixa de distribuição do painel de instrumentos
F3	-	-
F4	-	-
F5	-	-
F6	-	-
F7	-	-
F8	-	-
F9	15	Controlador tudo-em-um de alta tensão
F33	15	Controlador tudo-em-um de alta tensão
F34	-	-
F35	5	Controlador traseiro da carroceria
F36	-	-
F37	7.5	ETC
F38	10	SRS

S/N	Ampère (A)	Componente ou circuitos protegidos
F39	-	-
F40	-	-
F41	5	EPS
F42	5	IPB
F43	-	-
F44	60	IPB
F45	40	Ventilador
F46	-	-
F47	-	-
F48	-	-
F49	200	Bateria
F50	70	C-EPS
F51	100	Controlador esquerdo da carroceria
F52	-	-
F53	-	-
F31	-	-
F32	-	-

S/N	Ampère (A)	Componente ou circuitos protegidos
F33	15	Controlador tudo-em-um de alta tensão
F34	-	-
F35	5	Controlador da carroceria traseira
F36	-	-
F37	7.5	ETC
F38	10	SRS
F39	5	ADAS
F40	-	-
F41	5	EPS
F42	5	IPB
F43	-	-

S/N	Ampère (A)	Componente ou circuitos protegidos
F44	60	IPB
F45	40	Ventilador
F46	-	-
F47	-	-
F48	10	Limpador traseiro
F49	200	Bateria
F50	70	C-EPS
F51	-	-
F52	-	-
F53	60	Ventilador eletrônico

Layout da caixa de distribuição do painel de instrumentos



S/N	Ampère (A)	Componente ou circuitos protegidos
01	-	-
02	-	-
03		
04	10	Porta de diagnóstico
05	5	Instrumento combinado
06	-	-
07	5	Painel de mudança de marchas
08	15/20	Sistema multimídia
09	-	-
10	5	MPC

S/N	Ampère (A)	Componente ou circuitos protegidos
11	7.5	Interruptor multifuncional
12	-	-
13	-	-
14	-	-
15		
16		
17		
18		
19	30	Controlador traseiro da carroceria

S/N	Ampère (A)	Componente ou circuitos protegidos
20	30	Controlador traseiro da carroceria
21	30	Banco elétrico dianteiro esquerdo
22	-	-
23	-	-
24	-	-
25	-	-
26	-	-

S/N	Ampère (A)	Componente ou circuitos protegidos
27	-	-
28	-	-
29	-	-
30	-	-
31	-	-
31	-	-

DICA

- Os valores de ampere de alguns fusíveis (como os do multimídia) são diferentes dependendo da configuração do modelo. Portanto, o produto real deve prevalecer durante reparos e substituições.

MEIO AMBIENTE

Descarte de óleos lubrificantes

A BYD visa a melhoria da qualidade de vida das pessoas, bem como a preservação do meio ambiente, através do cumprimento de leis e normas ambientais.

A ABNT (NBR 10004) classifica o óleo lubrificante usado como resíduo perigoso por apresentar toxicidade.

- O descarte de óleos lubrificantes usados no solo ou em cursos d'água é proibido por lei, além de gerar graves danos ambientais.
- A queima não controlada de óleos lubrificantes gera gases residuais nocivos ao meio ambiente.
- A reciclagem é instrumento prioritário para a destinação deste resíduo.

De acordo com a Resolução nº 9 do Conselho Nacional do Meio Ambiente – CONAMA de 31/08/1993, os óleos lubrificantes deverão ser destinados à reciclagem ou regeneração. Ao efetuar a troca de óleo, dê preferência às empresas que respeitem os requisitos de preservação do meio ambiente.

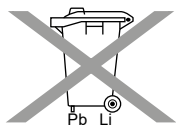
Descarte da bateria

A bateria do veículo possui uma vida útil limitada. Em caso de dúvidas, entre em contato com uma concessionária autorizada BYD para obter mais detalhes sobre a reciclagem ou descarte adequado da bateria do veículo.

ATENÇÃO

O descarte indevido da bateria prejudica o meio ambiente. Verifique sempre a legislação local para o descarte da bateria.

Reciclagem obrigatória



Devolva a bateria usada ao revendedor, conforme resolução CONAMA 401/2008. Todo consumidor/usuário final é obrigado a devolver a bateria usada ao revendedor. Não descarte a

bateria no lixo. Todos os revendedores são obrigados a aceitar a devolução de sua bateria usada, bem como armazená-la em local adequado e devolvê-la ao fabricante para reciclagem.

PROCONVE (Programa de controle da poluição do ar por veículos automotores)

Mantenha o seu veículo com todas as revisões programadas realizadas conforme as instruções da BYD, pois além de garantir o bom desempenho do veículo, você estará contribuindo para a melhoria do meio ambiente.

Ruídos veiculares



O veículo DOLPHIN está em conformidade com as resoluções CONAMA nº 01/93, 08/93, 272/00 e 492/18 e Instrução Normativa do IBAMA nº 28/02 de controle da poluição sonora para veículos automotores.

GARANTIA

BYD Certificado de Garantia

NÚMERO DO CHASSI (VIN)			
[]			
MODELO DO VEÍCULO			
[]			
ODÔMETRO (KM)		COR DO VEÍCULO	
[]		[]	
CÓDIGO DO MOTOR/MOTOR ELÉTRICO			
[]			
UTILIZAÇÃO DO VEÍCULO			
PARTICULAR <input type="checkbox"/>	COMERCIAL <input type="checkbox"/>	ALUGUEL <input type="checkbox"/>	TÁXI <input type="checkbox"/>
DATA DE ENTREGA DO VEÍCULO AO CLIENTE	Nº NOTA FISCAL	DATA DA NOTA FISCAL	
[]	[]	[]	
NOME DO PROPRIETÁRIO			
[]			
ENDEREÇO			
[]			
CEP	CIDADE	UF	TELEFONE
[]	[]	[]	[]

A garantia terá a **validade de 5 anos ou 500.000 km para uso particular, prevalecendo o que ocorrer primeiro.**

Para fins comerciais, entre eles, táxis e locadoras de automóveis, a garantia terá **validade de 2 anos ou 100.000 km, prevalecendo o que ocorrer primeiro.**

Em ambas as condições, **já englobando a garantia legal de 90 (noventa) dias, prevista no artigo 26 inciso II do Código de Proteção e Defesa do Consumidor, Lei 8. 078 de 11 de setembro de 1. 990, a partir da data de entrega do veículo ao cliente,** transcrita no certificado de garantia e cupons de revisões, desde que não ocorram quaisquer dos fatos enumerados como excludentes e que sejam realizadas todas as revisões programadas na Rede Autorizada BYD, sem exceção.

A garantia somente será concedida desde que sejam rigorosamente executados os serviços de manutenção estabelecidos neste manual. Visando preservar os dados pessoais acima, mantenha este manual guardado em local seguro, devendo sempre apresentá-lo quando seu veículo for encaminhado para a realização de serviços.

Os dados do veículo e do proprietário devem ser preenchidos pela Concessionária.

CARIMBO CONCESSIONÁRIA	NOME DA CONCESSIONÁRIA	
	[]	
	ENDEREÇO	
	[]	
TELEFONE	CONTATO	
[]	[]	

Formulário de alteração no registro de proprietário I

Informação do segundo proprietário
Nome:
Endereço:
Telefone:
Utilização do veículo: <input type="checkbox"/> Particular <input type="checkbox"/> Comercial <input type="checkbox"/> Aluguel <input type="checkbox"/> Táxi

Formulário de alteração no registro de proprietário II

Informação do terceiro proprietário
Nome:
Endereço:
Telefone:
Utilização do veículo: <input type="checkbox"/> Particular <input type="checkbox"/> Comercial <input type="checkbox"/> Aluguel <input type="checkbox"/> Táxi

INTRODUÇÃO

Nesta seção de garantia, você encontrará informações sobre a cobertura de garantia da BYD, as manutenções recomendadas e dicas sobre assuntos especiais relacionados à utilização do veículo. Recomenda-se que os procedimentos relacionados à garantia e manutenção sejam realizados conforme estabelecido nesta seção. É essencial que a manutenção esteja de acordo com a recomendação da BYD, caso contrário o veículo poderá apresentar alguma inconveniência ou mesmo falha que poderá não ser coberta pela política de garantia BYD.

Mantenha este manual no veículo para que possa consultá-lo sempre que for necessário, pois ele possui informações como, por exemplo, manutenção do veículo, datas e quilometragens das manutenções, descrição dos serviços executados e/ou peças instaladas, que poderão ser importantes na cobertura da garantia.

Para sua conveniência, nas páginas a seguir, você poderá anotar as informações referentes aos registros do seu veículo.

E lembre-se, ao vender o veículo, este manual deverá ser fornecido ao novo proprietário.

Abrangência da cobertura da garantia

A BYD do Brasil garante todos os veículos DOLPHIN exportados/produzidos que tenham sido originalmente vendidos por uma concessionária autorizada e que estejam em operação normal. A cobertura da garantia é concedida automaticamente para o primeiro proprietário e subsequente, sem custos adicionais.

Início da garantia

O período de validade da garantia inicia-se a partir da data de entrega do veículo zero quilômetro ao primeiro proprietário, transferindo-se automaticamente todos os direitos cobertos por esta garantia em caso de revenda aos proprietários subsequentes até o término, conforme o período predeterminado ou quilometragem, sendo considerado o que ocorrer primeiro.

Serviços prestados sem custo

Os serviços de reparação cobertos pela garantia serão feitos sem o custo de peças e da mão de obra.

Substituição de peças

A substituição de peças será feita sempre com peças originais novas. A decisão quanto ao reparo ou substituição de algum componente será feita pela concessionária autorizada mediante avaliação técnica.

i NOTA

- Se o veículo foi vendido por uma concessionária, ela deverá preencher os dados.

Registro de substituição do painel de instrumentos

Data da substituição	KM	Carimbo e assinatura da concessionária

i NOTA

- O representante da concessionária deverá preencher corretamente o formulário de registro de substituição do painel de instrumentos quando houver reparo ou substituição do painel de instrumentos, caso contrário, a garantia do veículo poderá ser anulada.

INFORMAÇÕES SOBRE A GARANTIA

Garantia do veículo

Esta garantia cobre reparos e ajustes necessários para corrigir os defeitos nos materiais ou serviços em produtos fornecidos pela BYD.

Sempre que o seu veículo apresentar algum tipo de falha ou defeito, você deverá contatar a concessionária autorizada BYD para que os técnicos possam avaliar a situação quanto à cobertura da garantia e executar o serviço de reparo mais adequado para o seu veículo.

A BYD esclarece que assim como outras empresas e outros tipos de veículos, a política de garantia será limitada conforme a política e legislação local e, portanto, deverão ser consultadas quando for detectada alguma falha ou defeito no veículo.

Além disso, existem situações que não serão cobertas pela Garantia BYD, as quais são abordadas nesta seção.

Período de garantia do veículo elétrico

Tipo de uso	Total (A + B)	Garantia Legal (A)	Garantia adicional (B)	Bateria de Tração
Não comercial	60 meses ou 500 mil km	90 dias (3 meses)	57 meses	96 meses*
Comercial**	24 meses ou 100 mil km	90 dias (3 meses)	21 meses	60 meses* ou 150 mil km

*Já inclusos os 90 dias da garantia legal

** Uso comercial: veículos utilizados para fins comerciais, entre eles, táxis e locadoras.

Tabela de garantia - itens especiais

Componente	Observação	Uso Normal - Período de Garantia total por Prazo ou Quilometragem prevalecendo o que ocorrer primeiro (Já inclusos os 90 dias da garantia legal)	Uso Comercial** Período de Garantia total por Prazo ou Quilometragem prevalecendo o que ocorrer primeiro (Já inclusos os 90 dias da garantia legal)
Bateria de tração	Condição de carga NORMAL da bateria => a 60% da sua especificação de capacidade máxima durante seu período de garantia.	96 meses	60 meses ou 150 mil km
Motor elétrico de tração	Motor, sensor de temperatura do motor, sensor de rotação, controlador do motor	60 meses ou 500 mil km	24 meses ou 100 mil km
Sistema de alta tensão	VtoG, conjunto de alta tensão 3-em-1, conversor DC/DC, caixa de distribuição de alta tensão, OBC, PTC, fiação de alta tensão, interruptor de reparo, compressor elétrico, FPC, BIC, BMS, fusíveis da bateria de tração, contatores na bateria de tração, HVSU	60 meses ou 500 mil km	24 meses ou 100 mil km

Componente	Observação	Uso Normal - Período de Garantia total por Prazo ou Quilometragem prevalecendo o que ocorrer primeiro (Já inclusos os 90 dias da garantia legal)	Uso Comercial** Período de Garantia total por Prazo ou Quilometragem prevalecendo o que ocorrer primeiro (Já inclusos os 90 dias da garantia legal)
Sistema de baixa tensão	Gateway, controlador principal do veículo, controlador das marchas, ECU do SRS, ECU do ar-condicionado, ECU&TCU, BCM, BMC, controlador da I-key, ECU do sistema de estacionamento, regulador do vidro elétrico, painel de instrumentos, sensor de fuga de energia.	60 meses ou 500 mil km	24 meses ou 100 mil km
Chassi	Caixa de redução, diferencial, estrutura inferior dianteira.	60 meses ou 500 mil km	24 meses ou 100 mil km
Corrosão		60 meses ou 500 mil km	60 meses ou 500 mil km
Sistema de luzes externas	Faróis, lanternas e luzes indicadoras de direção (não aplicável para lâmpadas convencionais)	24 meses ou 60 mil km	12 meses ou 60 mil km
Tomada de recarga		12 meses	12 meses
Carregador		12 meses	12 meses
Bateria 12 V		12 meses ou 20 mil km	12 meses ou 20 mil km
Amortecedores	Dianteiros, traseiros e tampa traseira	12 meses ou 30 mil km	12 meses ou 30 mil km
Componentes da suspensão e caixa de direção	Braços da suspensão, bieletas, barra estabilizadora, direção assistida com braços axiais.	12 meses ou 30 mil km	12 meses ou 30 mil km
Rolamentos de rodas		12 meses ou 30 mil km	12 meses ou 30 mil km
Borrachas	Batente das portas, vedações, coxins e coifas	12 meses ou 30 mil km	3 meses* ou 10 mil km
Multimídia		12 meses ou 30 mil km	12 meses ou 30 mil km
Bateria de controle remoto		3 meses* ou 5 mil km	3 meses* ou 5 mil km
Óleos, lubrificantes e gás refrigerante		3 meses* ou 5 mil km	3 meses* ou 5 mil km

Componente	Observação	Uso Normal - Período de Garantia total por Prazo ou Quilometragem prevalecendo o que ocorrer primeiro (Já inclusos os 90 dias da garantia legal)	Uso Comercial** Período de Garantia total por Prazo ou Quilometragem prevalecendo o que ocorrer primeiro (Já inclusos os 90 dias da garantia legal)
Pneus	Aplicável somente para defeito de fabricação.	3 meses* ou 5 mil km	3 meses* ou 5 mil km
Limpadores de para-brisa e vidro traseiro		3 meses* ou 5 mil km	3 meses* ou 5 mil km
Filtro do ar-condicionado		3 meses* ou 5 mil km	3 meses* ou 5 mil km
Pastilhas e discos de freio		3 meses* ou 5 mil km	3 meses* ou 5 mil km
Lâmpadas convencionais, fusíveis e relés		3 meses* ou 5 mil km	3 meses* ou 5 mil km
Reaperto, ajustes e verificações de ruídos	Após esse período, serão considerados como itens de serviço não cobertos pela garantia	3 meses* ou 5 mil km	3 meses* ou 5 mil km

*Refere-se à garantia legal de 90 dias

** Uso comercial: veículos utilizados para fins comerciais, entre eles, táxis e locadoras.

LIMITAÇÕES DA GARANTIA

As peças relacionadas na tabela acima estão sujeitas ao desgaste normal decorrente de uso, de acordo com o tipo de operação e condução do veículo e estão cobertas pela garantia dentro dos prazos ou quilometragem estabelecidas na tabela de garantia especial, prevalecendo o que ocorrer primeiro:

Bateria de tração

É considerada condição NORMAL da bateria de tração quando sua capacidade de carga estiver igual ou superior a 60% da sua especificação de capacidade máxima durante seu período de garantia.

Esta garantia não cobre danos ou falhas resultantes ou causadas por:

- Perda gradual da capacidade da bateria (consulte as notas importantes sobre como prolongar a vida útil da bateria de tração na seção "Manutenção e Serviços").
- Número de série ou etiquetas nos produtos ou seus componentes modificados, removidos ou com identificação prejudicada.
- Abertura dos lacres da bateria de tração ou desmontagem do seu invólucro sem a permissão do fabricante.

- A bateria de tração ficar mais de 14 dias com a condição de carga inferior a 5%.
- O produto estiver modificado, alterado ou reparado sem a autorização por escrito da BYD.
- Utilização de um carregador não recomendado pela BYD.
- Não executar corretamente os procedimentos para a recarga.
- Vandalismo ou tentativas de reduzir a vida útil da bateria.
- Dano externo no produto causando mau funcionamento da bateria de tração, decorrente de colisões e/ou danos no chassi.
- O produto tiver sido desmontado sem a autorização da BYD.
- Falha ou danos causados pela não realização da detecção anual da capacidade da bateria. Falha ou danos que possam ser evitados por uma inspeção.
- Sobrecarga na bateria de tração, descarga excessiva, curto-circuito causado por falha no gerenciamento da bateria de tração, resultante de operação inadequada e utilização não consistente com o manual.
- Não realizar as revisões periódicas em uma concessionária autorizada BYD dentro dos prazos mencionados no plano de manutenção do veículo.
- Danos graves causados por acidente de trânsito severo.

Perfuração por corrosão

Esta garantia cobre o reparo ou a substituição do painel original da carroceria que apresente perfuração por corrosão (ferrugem), observando as exceções mencionadas nesta seção em "Situações que Não São Cobertas pela Garantia". A cobertura é de **5 anos ou 500.000 km**, prevalecendo o que ocorrer primeiro. Para informações sobre como proteger o seu veículo contra a corrosão, consulte "Manutenção e Serviços".

CANCELAMENTO DA GARANTIA

A Garantia do veículo estará automaticamente cancelada quando:

1. Deixar de ser realizada qualquer uma das revisões estabelecidas no programa de manutenção periódica constante no manual do proprietário, conforme a quilometragem indicada, observando-se as tolerâncias de prazo e a quilometragem para cada revisão.
2. Qualquer uma das revisões for realizada fora da quilometragem ou prazo especificado.
3. O veículo tenha sido reparado fora da rede de concessionárias autorizadas BYD.

⚠ ATENÇÃO

O veículo perderá a garantia quando for reparado fora da rede de concessionárias autorizadas BYD, em decorrência de intervenções mecânicas e de carroceria oriundas de danos ou avarias ocasionados por acidentes de qualquer natureza.

4. Peças originais, acessórios ou equipamentos BYD forem substituídos por outros não fornecidos pela BYD.

5. O odômetro sofrer alterações na indicação da quilometragem ou apresentar quilometragem incompatível com o estado geral e desgaste do veículo.
6. Houver a utilização de lubrificantes ou fluidos que não atendam às especificações constantes no Manual do Proprietário BYD.
7. A estrutura técnica ou mecânica do veículo sofrer quaisquer modificações ou alterações com a substituição de componentes, peças e acessórios originais BYD por outros não originais ou de especificações diferentes, afetando a juízo da BYD, o funcionamento, estabilidade, segurança e confiabilidade do veículo.
8. Ocorrerem falhas decorrentes de utilização não prevista para o veículo, considerando-se as especificações técnicas descritas no manual do proprietário, tais como: competições de qualquer natureza, excesso de velocidade, abusos ou sobrecarga, utilização do veículo em solo que o submeta a condições severas de uso, tais como: uso fora de estrada.
9. Ocorrerem danos resultantes de acidentes, colisões e outras avarias não passíveis de recuperação pelas concessionárias autorizadas BYD.
10. Ocorrerem danos mecânicos, elétricos ou estruturais no veículo, resultantes da insistência operacional de avarias não respeitando os avisos sonoros, luminosos e gráficos indicativos de panes ou mau funcionamento mostrados no painel de instrumentos do veículo.
11. Ocorrerem danos em componentes elétricos, eletrônicos, bateria e demais componentes associados à instalação de acessórios elétricos ou eletrônicos não originais BYD, tais como: rastreadores e bloqueadores antifurto, equipamentos de áudio e vídeo ou equipamentos multimídia.

 NOTA

A Garantia estará automaticamente cancelada se não forem realizadas as revisões programadas de acordo com as orientações, prazo e quilometragens especificados.

Situações não cobertas pela garantia

1. Itens de manutenção normal, incluindo peças e mão de obra decorrentes das revisões periódicas são consideradas como parte da manutenção normal do veículo devendo ser executados por conta do proprietário:
 - Geometria e alinhamento de direção, balanceamento das rodas;
 - Reapertos, ajustes e verificações de ruídos;
 - Recarga da bateria;
 - Ajustes dos freios;
 - Substituição ou adição de lubrificantes, fluidos e aditivos;
 - Limpeza e higienização do sistema de ar-condicionado;
 - Carga de gás refrigerante do sistema de ar-condicionado;
 - Lavagem e polimento do veículo.

i NOTA

- a) Reapertos, ajustes, e verificações de ruídos em geral serão atendidos em garantia até 3 meses ou 5.000 km de uso (o que ocorrer primeiro). Após esse período, serão considerados como itens de serviço não cobertos pela garantia.
- b) Despesas com óleo lubrificante da transmissão, fluidos de freio, da caixa de direção e da embreagem, graxas, líquido de arrefecimento do motor, carga de gás refrigerante do sistema de ar-condicionado e serviços de geometria, alinhamento de direção e balanceamento das rodas serão cobertos apenas quando feitos em consequência de reparos executados em garantia.
2. Deterioração normal de estofados, revestimentos, tapetes e itens de aparência devido ao desgaste ou à exposição ao tempo.
3. Vidros em geral, ocorrendo quebra ou trinca decorrente de agentes externos ou choque térmico, a garantia é considerada extinta. Manchas ocasionadas por agentes ácidos não são cobertas pela garantia.
4. A bateria 12V original instalada em seu veículo BYD é coberta contra defeitos de fabricação ou material pelo período de **12 meses ou 20.000 km**, prevalecendo o que ocorrer primeiro. Em caso de substituição por uma bateria não original, esta passará a contar com o prazo de garantia de seu fabricante.
5. Mão de obra para instalação de acessórios e equipamentos não originais BYD instalados no veículo.
6. Danos decorrentes de condições ambientais agressivas causadas à superfície do veículo e componentes mecânicos, tais como: poluição, chuva ácida, maresia, seiva de árvores, fatores atmosféricos, granizo, enchentes, trechos acidentados ou outras causas naturais.
7. Corrosão ou oxidação superficial em componentes pintados ou cromados ocasionados por intempéries, influências externas ou falta de proteção adequada (lavagem, limpeza, polimento de pintura).
8. Despesas de qualquer natureza relativas à imobilização do veículo, tais como: deslocamento de pessoal, reboque e socorro mecânico, danos materiais ou pessoais do proprietário do veículo ou de terceiros, lucros cessantes ou danos alegadamente decorrentes de avarias em geral.

i NOTA

Em caso de imobilização do veículo, consulte "Armazenamento do Veículo" na seção "Manutenção e Serviços".

9. De forma geral, estas situações podem ser incluídas nas seguintes condições:
- **Condições ambientais e naturais**, incluindo, mas não se limitando a veículos com altura do chassi inferior a 150 mm; bateria exposta à temperatura superior a 65°C ou estacionados em ambiente com temperatura inferior a -30°C; situação de força maior como, por exemplo, eventos climáticos extremos, incêndio, terremoto e guerras; danos causados por contaminação, petróleo ou outros compostos químicos, contaminação da água, etc.

- **Procedimentos de manutenção inadequados dentro do período de garantia**, incluindo procedimentos de manutenção e reparo que não foram executados de acordo com o manual do proprietário e normas da garantia, utilização de peças de reposição e acessórios não produzidos ou validados pela BYD, ou procedimentos de reparo ou manutenção executados em outras oficinas ou por profissionais não autorizados pela BYD. Atenção especial: se ocorrer um dos casos mencionados acima, a garantia do seu veículo será automaticamente revogada.
- Má utilização do veículo, como sobrecarga, participação em corridas, utilização do veículo para reboque, alteração ou remoção do número de identificação do veículo ou odômetro que não possua leitura precisa.
- Desgaste normal ou mau funcionamento de algum componente que esteja fora do seu período de garantia.

Além disso, a garantia não cobre os seguintes itens:

- Fluido do lavador do para-brisa;
- Balanceamento das rodas/alinhamento.

OPERAÇÃO E MANUTENÇÃO

Sua responsabilidade

Como proprietário do veículo BYD e membro da família BYD, você é responsável por garantir que o seu veículo receba a manutenção, conforme as instruções relacionadas neste manual de manutenção e garantia.

Você deverá manter os registros detalhados de todas as manutenções do veículo. Não somente para que você tenha conhecimento dos procedimentos de manutenção do seu veículo, mas também para que os técnicos tenham o controle e registro do desempenho e da manutenção dos produtos da BYD a fim de melhorar os produtos e serviços da empresa. E, em algumas circunstâncias, esses controles e registros poderão ser necessários para validar a cobertura da garantia. Nestes registros deverão estar incluídas as datas e quilometragens das manutenções e a descrição dos serviços executados e/ou peças instaladas. Para sua conveniência, este manual possui uma área específica para registrar as anotações.

Ao vender o veículo, este manual deverá ser fornecido ao novo proprietário. A BYD não se recusará a atender uma solicitação referente à garantia do veículo na ausência dos registros de manutenção. No entanto, danos e falhas causados pela falta de manutenção apropriada não serão cobertos pela garantia.

Importância da manutenção

A manutenção de rotina é essencial para obter o mais alto desempenho, segurança e confiabilidade do seu veículo BYD. Isto também pode contribuir para aumentar o valor de revenda do seu veículo. O cronograma de manutenção recomendado pelo fabricante, descrito neste manual de

manutenção e garantia, foi elaborado para garantir que o seu veículo receba manutenção adequada e precisa. Além disso, o registro de manutenção contido neste manual foi desenvolvido para auxiliá-lo no registro detalhado das manutenções.

Além da manutenção periódica, o seu veículo necessita de manutenção regular, como, por exemplo, verificação de fluidos e inspeções visuais. Esses procedimentos são explicados neste manual de manutenção e garantia. Certifique-se de realizar esses procedimentos regularmente para assegurar a operação do seu veículo livre de falhas. Com os cuidados e manutenção adequados, o seu veículo terá vida útil prolongada, desempenho confiável, seguro e econômico. Siga as recomendações contidas neste manual para obter segurança e confiabilidade máxima no seu veículo por muitos anos.

Concessionária autorizada

A BYD recomenda que a manutenção seja realizada na concessionária autorizada BYD. Os técnicos da concessionária são especialmente treinados para executar a manutenção e o reparo nos veículos BYD. Eles estão sempre atualizados com as informações de serviço, publicações de serviço e cursos de treinamento.

Você pode ter certeza que o seu veículo receberá serviços com excelente padrão de qualidade sempre que for atendido em uma concessionária autorizada BYD. No entanto, caso os serviços de manutenção sejam executados em concessionária não autorizada pela BYD, a garantia do veículo poderá ser imediatamente anulada.

Sugestões importantes para o nosso cliente

Caso o seu veículo seja utilizado em condições severas, recomenda-se que o veículo receba manutenção com mais frequência do que o cronograma estabelecido. Seguindo as recomendações e sugestões da equipe técnica da concessionária. As condições severas são diversas, mas estão limitadas às seguintes:

- Dirigir em estradas malconservadas.
- Dirigir com carga excessiva.
- Dirigir em condições de clima extremamente frio ou quente.
- Dirigir frequentemente em estradas não pavimentadas.

Qualquer dano direto ou indireto pela condução do veículo sob essas condições severas poderá não ser coberto pela garantia da BYD mencionada neste manual. Portanto, não é recomendada a utilização do veículo nestas circunstâncias.

Peças de reposição

A cobertura da garantia não depende da utilização de peças de reposição de uma marca específica. No entanto, a BYD recomenda apenas a utilização de peças genuínas BYD, sempre que for necessária uma reposição. Assim como todos os produtos da BYD, as peças genuínas BYD são produzidas com o mais alto padrão de qualidade, durabilidade e desempenho. Elas também são projetadas conforme as especificações exatas do seu veículo. A concessionária autorizada BYD mantém um grande estoque de peças genuínas para atender a necessidade de manutenção do seu veículo.

Sistema de Entrega com Qualidade BYD

Antes de entregar o veículo, a concessionária autorizada BYD efetua uma série de inspeções e ajustes durante a revisão de entrega. Se não estiver satisfeito com as condições de entrega do veículo, informe imediatamente o departamento de vendas da concessionária autorizada BYD, que irá tomar as devidas providências.

Este veículo foi submetido a todas as inspeções e ajustes.
Todos os comandos foram verificados conforme os itens da Revisão de Entrega.

_____/_____/_____
Departamento de Serviços Data

Nº do Chassi:

--	--	--	--	--	--	--	--	--	--	--	--	--	--	--	--	--	--	--

Carimbo da Concessionária

Declaro ter recebido o veículo BYD aqui identificado, devidamente revisado, em perfeitas condições de uso, funcionamento e aparência.

Confirmo que recebi todas as instruções para a utilização correta deste veículo.

Junto com o veículo, recebi o seguinte material:

- 1) CHAVES DO VEÍCULO (CHAVE PRINCIPAL E CHAVE RESERVA)**
- 2) CARTÃO NFC () SIM () NÃO**
- 3) MANUAL DE MANUTENÇÃO E GARANTIA**
- 4) MANUAL DO PROPRIETÁRIO (Guia Rápido)**

Declaro também que li e aceito os termos e as condições da Garantia.

Estou ciente de que, para a utilização correta do veículo e para a validade das garantias legal e contratual, deverei seguir as instruções e informações indicadas nos manuais indicados acima ou no manual de proprietário completo que estará disponível no site www.bydcars.com.br

Nome do Cliente: _____

_____/_____/_____
Assinatura do Cliente Data

Sistema de Entrega com Qualidade BYD

Antes de entregar o veículo, a concessionária autorizada BYD efetua uma série de inspeções e ajustes durante a revisão de entrega. Se não estiver satisfeito com as condições de entrega do veículo, informe imediatamente o departamento de vendas da concessionária autorizada BYD, que irá tomar as devidas providências.

Este veículo foi submetido a todas as inspeções e ajustes.
Todos os comandos foram verificados conforme os itens da Revisão de Entrega.

_____ / /
Departamento de Serviços Data

Nº do Chassi:

--	--	--	--	--	--	--	--	--	--	--	--	--	--	--	--	--	--	--	--

Carimbo da Concessionária

Declaro ter recebido o veículo BYD aqui identificado, devidamente revisado, em perfeitas condições de uso, funcionamento e aparência.

Confirmando que recebi todas as instruções para a utilização correta deste veículo.

Junto com o veículo, recebi o seguinte material:

- 1) CHAVES DO VEÍCULO (CHAVE PRINCIPAL E CHAVE RESERVA)**
- 2) CARTÃO NFC () SIM () NÃO**
- 3) MANUAL DE MANUTENÇÃO E GARANTIA**
- 4) MANUAL DO PROPRIETÁRIO (Guia Rápido)**

Declaro também que li e aceito os termos e as condições da Garantia.

Estou ciente de que, para a utilização correta do veículo e para a validade das garantias legal e contratual, deverei seguir as instruções e informações indicadas nos manuais indicados acima ou no manual de proprietário completo que estará disponível no site www.bydcars.com.br

Nome do Cliente: _____

_____ / /
Assinatura do Cliente Data

Registro de manutenção**1º Registro de Manutenção**

Data: / / KM

Itens de Manutenção: _____

Assinatura do cliente

Carimbo da Concessionária Autorizada

2º Registro de Manutenção

Data: / / KM

Itens de Manutenção: _____

Assinatura do cliente

Carimbo da Concessionária Autorizada

3º Registro de Manutenção

Data: / / KM

Itens de Manutenção: _____

Assinatura do cliente

Carimbo da Concessionária Autorizada

4º Registro de Manutenção

Data: / / KM

Itens de Manutenção: _____

Assinatura do cliente

Carimbo da Concessionária Autorizada

5º Registro de Manutenção

Data: / / KM

Itens de Manutenção: _____

Assinatura do cliente

Carimbo da Concessionária Autorizada

6º Registro de Manutenção

Data: / / KM

Itens de Manutenção: _____

Assinatura do cliente

Carimbo da Concessionária Autorizada

7º Registro de Manutenção

Data: / / KM

Itens de Manutenção: _____

Assinatura do cliente

Carimbo da Concessionária Autorizada

8º Registro de Manutenção

Data: / / KM

Itens de Manutenção: _____

Assinatura do cliente

Carimbo da Concessionária Autorizada

9º Registro de Manutenção

Data: / / KM

Itens de Manutenção: _____

Assinatura do cliente

Carimbo da Concessionária Autorizada

10º Registro de Manutenção

Data: / / KM

Itens de Manutenção: _____

Assinatura do cliente

Carimbo da Concessionária Autorizada

11º Registro de Manutenção

Data: / / KM

Itens de Manutenção: _____

Assinatura do cliente

Carimbo da Concessionária Autorizada

12º Registro de Manutenção

Data: / / KM

Itens de Manutenção: _____

Assinatura do cliente

Carimbo da Concessionária Autorizada

13º Registro de Manutenção

Data: / / KM

Itens de Manutenção: _____

Assinatura do cliente

Carimbo da Concessionária Autorizada

14º Registro de Manutenção

Data: / / KM

Itens de Manutenção: _____

Assinatura do cliente

Carimbo da Concessionária Autorizada

15º Registro de Manutenção

Data: / / KM

Itens de Manutenção: _____

Assinatura do cliente

Carimbo da Concessionária Autorizada

16º Registro de Manutenção

Data: / / KM

Itens de Manutenção: _____

Assinatura do cliente

Carimbo da Concessionária Autorizada

17º Registro de Manutenção

Data: / / KM

Itens de Manutenção: _____

Assinatura do cliente

Carimbo da Concessionária Autorizada

18º Registro de Manutenção

Data: / / KM

Itens de Manutenção: _____

Assinatura do cliente

Carimbo da Concessionária Autorizada

19º Registro de Manutenção

Data: / / KM

Itens de Manutenção: _____

Assinatura do cliente

Carimbo da Concessionária Autorizada

20º Registro de Manutenção

Data: / / KM

Itens de Manutenção: _____

Assinatura do cliente

Carimbo da Concessionária Autorizada

21º Registro de Manutenção

Data: / / KM

Itens de Manutenção: _____

Assinatura do cliente

Carimbo da Concessionária Autorizada

22º Registro de Manutenção

Data: / / KM

Itens de Manutenção: _____

Assinatura do cliente

Carimbo da Concessionária Autorizada

23º Registro de Manutenção

Data: / / KM

Itens de Manutenção: _____

Assinatura do cliente

Carimbo da Concessionária Autorizada

24º Registro de Manutenção

Data: / / KM

Itens de Manutenção: _____

Assinatura do cliente

Carimbo da Concessionária Autorizada

25º Registro de Manutenção

Data: / / KM

Itens de Manutenção: _____

Assinatura do cliente

Carimbo da Concessionária Autorizada

26º Registro de Manutenção

Data: / / KM

Itens de Manutenção: _____

Assinatura do cliente

Carimbo da Concessionária Autorizada

27º Registro de Manutenção

Data: / / KM

Itens de Manutenção: _____

Assinatura do cliente

Carimbo da Concessionária Autorizada

28º Registro de Manutenção

Data: / / KM

Itens de Manutenção: _____

Assinatura do cliente

Carimbo da Concessionária Autorizada

29º Registro de Manutenção

Data: / / KM

Itens de Manutenção: _____

Assinatura do cliente

Carimbo da Concessionária Autorizada

30º Registro de Manutenção

Data: / / KM

Itens de Manutenção: _____

Assinatura do cliente

Carimbo da Concessionária Autorizada

31° Registro de Manutenção

Data: / / KM

Itens de Manutenção: _____

Assinatura do cliente

Carimbo da Concessionária Autorizada

32° Registro de Manutenção

Data: / / KM

Itens de Manutenção: _____

Assinatura do cliente

Carimbo da Concessionária Autorizada

33° Registro de Manutenção

Data: / / KM

Itens de Manutenção: _____

Assinatura do cliente

Carimbo da Concessionária Autorizada

34° Registro de Manutenção

Data: / / KM

Itens de Manutenção: _____

Assinatura do cliente

Carimbo da Concessionária Autorizada

35° Registro de Manutenção

Data: / / KM

Itens de Manutenção: _____

Assinatura do cliente

Carimbo da Concessionária Autorizada

36° Registro de Manutenção

Data: / / KM

Itens de Manutenção: _____

Assinatura do cliente

Carimbo da Concessionária Autorizada

A

ARMAZENAMENTO DO VEÍCULO 17

C

CANCELAMENTO DA GARANTIA 40

Situações não cobertas pela garantia...41

CAPÔ 18

Abertura do capô18

COMPONENTES ELÉTRICOS.....26

Inspeção da bateria de 12 V.....26

Inspeção da condição externa da

bateria de 12 V.....26

Inspeção da condição interna da

bateria de 12 V.....27

D

**DICAS DE MANUTENÇÃO PARA
SUPERFÍCIES PINTADAS 10**

F

FUSÍVEIS27

Layout da caixa de distribuição do
painel de instrumentos31

Layout da caixa de distribuição no
compartimento dianteiro.....29

G

GARANTIA 34

Formulário de alteração no registro de
proprietário I.....35

Formulário de alteração no registro de
proprietário II.....35

I

INFORMAÇÕES SOBRE A GARANTIA 37

Garantia do veículo.....37

Período de garantia do veículo elétrico...37

Tabela de garantia - itens especiais.....37

INTRODUÇÃO 35

Registro de substituição do painel de
instrumentos36

L

LAVADOR.....20

LAVAGEM DO VEÍCULO..... 11

Lavagem automática.....12

Lavagem manual.....11

LIMITAÇÕES DA GARANTIA 39

Bateria de tração39

Perfuração por corrosão40

LIMPEZA DO INTERIOR..... 12

Carpete13

Controles do ar-condicionado, sistema
de áudio, painel de instrumentos,
painel de controle e interruptores .. 13

Limpeza do cinto de segurança 13

Portas e vidros13

Revestimento em couro no interior do
veículo14

LÍQUIDO DE ARREFECIMENTO..... 19

M

MANUTENÇÃO E SERVIÇOS..... 2

MANUTENÇÃO "FAÇA VOCÊ MESMO" .. 15

Inspeção.....15

Lanterna.....16

Precauções para a manutenção

"Faça Você Mesmo"15

MEIO AMBIENTE..... 32

Descarte da bateria.....32

Descarte de óleos lubrificantes32

PROCONVE (Programa de controle

da poluição do ar por veículos

automotores)33

Ruídos veiculares33

O

OPERAÇÃO E MANUTENÇÃO 43

Concessionária autorizada44

Importância da manutenção.....43

Peças de reposição44

Registro de manutenção48

Sistema de Entrega com

Qualidade BYD 45, 47

Sua responsabilidade.....43

Sugestões importantes para o nosso
cliente 44

P

PALHETAS DO LIMPADOR..... 21

Regras de manutenção 21

PLANO DE MANUTENÇÃO 2

Dicas importantes.....6

Manutenção Regular.....5

Plano de manutenção3

Requisitos do plano de manutenção2

PNEU.....22

Calibragem22

Inspeção23

Manutenção24

Rodízio dos pneus24

Substituição de pneus e rodas.....25

PREVENÇÃO CONTRA CORROSÃO NO

VEÍCULO..... 9

As causas mais comuns de corrosão do
veículo são as seguintes:.....9

Para evitar a corrosão do veículo,
as seguintes regras deverão ser
observadas:9

S

SISTEMA DE AR-CONDICIONADO..... 20

SISTEMA DE FREIO..... 19



BYD



WWW.BYD.COM/BR

B4911*66-DOL-MG01
Edição: 06-2023